

İŞ SAĞLIĞI GÜVENLİĞİ VE ÇEVRE EL KİTABI

2025



“Güvenlik Temelimiz. Üretim Hedefimiz!”



İÇİNDEKİLER

1.	Misyonumuz ve Vizyonumuz.....	3
2.	Entegre Yönetim Sistemi POLİTİKAMIZ.....	5
3.	İş Güvenliği Nedir ?.....	7
4.	İş Sağlığı ve Güvenliği Kuralları.....	7
5.	İş Kazaları	8
6.	Ramak Kala Ve Ön Tehlike Analizi.....	11
7.	Meslek Hastalığı Nedir?	14
8.	Çalışanların Yükümlülükleri.....	15
9.	İşverenin Yükümlülükleri	16
10.	Bilecik Demir Çelik San. Ve Tic. A.Ş.'de Genel Güvenlik.....	17
11.	İşe Geliş Gidişler.....	18
12.	Çalışma Öncesi.....	19
13.	Kişisel Koruyucu Donanım (KKD).....	20
14.	Üretim Alanları	23
15.	Çalışma İzin Talimatları, ve Özel İzin Gerektiren İşler	31
16.	Yüksekte Çalışmalar.....	34
17.	Temizlik Tertip Düzen Ve 5S Metodu.....	35
18.	Sıvı Çelik.....	30
19.	El Aletleri İle Çalışma.....	30
20.	Elektrik İşleri.....	31
21.	Kaynak İşleri.....	32
22.	Basıncılı Kaplar.....	33
23.	İş Makineleri.....	33
24.	Tavan Vinçleri.....	34
25.	Acil Durumlar	35
26.	Çevre Yönetimi.....	41
	TAAHHÜTNAME.....	52

ÖNSÖZ

Bilecik Demir Çelik San. ve Tic. A.Ş. olarak, çalışan sağlığı ve güvenliği bizim için en büyük önceliktir. Bu el kitabı, iş sağlığı ve güvenliği standartlarını en yüksek seviyeye çıkarmak, iş kazalarını önlemek, meslek hastalıklarının önüne geçmek ve güvenli bir çalışma ortamı sağlamak amacıyla hazırlanmıştır.

Bu kitapçık yalnızca bir kural seti değil, aynı zamanda hepimizin güvenliği için bir rehberdir. İçerisinde yer alan tüm kurallar, ***çalışanlarımızın işlerini güvenle yapabilmesi, sağlıklarını koruyabilmesi ve üretim süreçlerini en güvenli şekilde sürdürebilmesi*** için oluşturulmuştur.

İş sağlığı ve güvenliği, bireysel bir sorumluluk olduğu kadar, tüm çalışanlarımızın ortak bir görevidir. Bu nedenle, belirtilen kuralların benimsenmesi ve titizlikle uygulanması, güvenli bir çalışma kültürünün oluşmasına doğrudan katkı sağlayacaktır.

Bu el kitabında;

- ☉ Çalışma süreçlerinde karşılaşılabilecek tehlikeler ve riskler,
- ☉ Bu risklere karşı alınması gereken önlemler,
- ☉ İş kazalarını ve meslek hastalıklarını önlemek için uygulanması gereken kurallar,
- ☉ Acil durum prosedürleri ve çevre güvenliği önlemleri, detaylı bir şekilde ele alınmıştır.

Bu kurallar, yalnızca çalışanlarımız için değil, BDÇ sahasında bulunan tüm taşeron, tedarikçi, ziyaretçi ve yükleniciler için de bağlayıcıdır. İş sağlığı ve güvenliği kurallarına uymadan herhangi bir işin yapılması yasaktır ve ihlali durumunda ilgili yasal ve idari yaptırımlar uygulanacaktır.

Unutmayın, güvenli bir iş yeri, bilinçli çalışanlarla mümkündür. Hep birlikte daha güvenli ve sağlıklı bir çalışma ortamı oluşturmak için tüm çalışanlarımızın bu rehberi dikkatlice okumalarını ve uygulamalarını bekliyoruz.

Sloganımız: “**ÖNCE İŞ GÜVENLİĞİ!**”

Üst Yönetim

BİLECİK DEMİR ÇELİK HAKKINDA

Bilecik İli, Bozüyük İlçesi, Bozüyük Organize Sanayi Bölgesi'nde 192.856m² açık alanda ve 23.429 m² yüz ölçümlü çelikhane ve 13.813 m² yüz ölçümlü haddehane kapalı alan üzerinde yer almaktadır. İşletmede Çelikhane ve Haddehane Tesisleri entegre olup, Çelikhane Tesisinde üretilen çelik kütükler, Haddehane Tesisinde Nervürlü Yapı Çeliği üretimi yapılmaktadır.

Bilecik Demir Çelik San. ve Tic. A.Ş'nin Entegre Yönetim Sistemlerinin etkin olarak işletilmesine etki eden ulusal ve uluslararası uygunluk yükümlülüklerini, ilgili taraf şartlarını, kurum standartlarını ve Entegre Yönetim Sistemimizle ilgili olan tarafları ve bu tarafların ihtiyaç ve beklentilerini de göz önünde bulundurarak kuruluş yaşam döngüsünü

Ar – Ge, Yalın Üretim, Satış, Satın Alma, Finans, Planlama, Hurda Hazırlık Süreci, Üretim (çelikhane- haddehane), Kalite Kontrol, Müşteri İlişkileri, İş Sağlığı ve Güvenliği, Çevre ve Sürdürülebilirlik, Bakım ve Onarım, Enerji Yönetimi, Mühendislik Hizmetleri, Tedarik ve Lojistik, İnsan Kaynakları ve Dijital Dönüşüm Yönetimi üzerine kurmuştur.

Bölgemiz yapı sektörünün en önemli girdisi olan Nervürlü Yapı Çeliğini ulusal ve uluslararası standartlarda üretirken Geri dönüşüm ve her türlü üretimde minimum atık, sürdürülebilir endüstriyel üretimi temel alarak çevremizi koruyarak metal atıklarını değere dönüştürür.



1. MİSYONUMUZ VE VİZYONUMUZ

Bilecik Demir Çelik olarak, sürdürülebilirlik önceliklerimizin en temel bileşeni **çalışan sağlığı ve güvenliği**dir. Bizim için bir faaliyetin başarılı şekilde yürütülmesinin ön koşulu, çalışanlarımızın, iş ortaklarımızın ve çevremizdeki toplulukların güvenliğini ve sağlığını korumaktır. **İş Sağlığı ve Güvenliği (İSG), sadece bir zorunluluk değil, çalışma kültürümüzün vazgeçilmez bir parçasıdır.**

6331 Sayılı İş Sağlığı ve Güvenliği Kanunu çerçevesinde, sağlık ve güvenlik standartlarını sürekli iyileştirmeyi, çalışanlarımızın iş sağlığı ve güvenliği konusundaki farkındalığını artırmayı ve bu konudaki yaklaşımlarını geliştirmeyi hedeflemekteyiz.

İş Sağlığı ve Güvenliği Politikamız

İş sağlığı ve güvenliği anlayışımızın temelini oluşturan ilkemiz:

☞ "**Güvenli Çelik Üretimi**"

Bu ilke sadece BDÇ çalışanlarını değil, faaliyet sahamızda görev yapan müteahhitler, taşeronlar, yükleniciler ve ziyaretçiler dâhil olmak üzere tüm paydaşlarımızı kapsar.

İSG Yönetimi ve Denetim Süreci

- ☞ İSG performansı, aylık ve yıllık hedeflerle takip edilmekte ve düzenli olarak raporlanmaktadır.
- ☞ İşletme içinde gerçekleşen tüm **iş kazaları, ramak kala olayları ve tehlike tespitleri** hızla üst yönetime bildirilerek önleyici tedbirler alınmaktadır.
- ☞ **İç denetim süreçleri** kapsamında, iş sağlığı ve güvenliği uygulamaları düzenli olarak gözden geçirilmekte, **alt işveren ve müteahhit süreçleri** denetime tabi tutulmaktadır.
- ☞ **İSG denetim sonuçları, satın alma süreçlerini doğrudan etkilemekte olup,** iş ortaklarımızın bu standartlara uygunluğu değerlendirilmektedir.

İSG Organizasyon Yapısı

Bilecik Demir Çelik'te İş Sağlığı ve Güvenliği Kurulu, genel müdürün başkanlığında toplanmakta olup, şu birimlerden temsilciler içermektedir:

- ✓ Tüm departman yöneticileri
- ✓ İSG uzmanları ve sorumluları
- ✓ Sendika temsilcileri

Bu kurul, *İSG kurallarının uygulanmasını sağlamak, iş sağlığı ve güvenliği ile ilgili tedbirleri belirlemek ve iş süreçlerinde gerekli yatırımların hayata geçirilmesini yönetmekle* yükümlüdür.

İSG & Sürdürülebilirlik Müdürlüğü

İş sağlığı ve güvenliği süreçlerinin etkin yönetiminden sorumlu olan İSG & Sürdürülebilirlik Müdürlüğü, üç ayrı gruptan oluşmaktadır:

- ① İş Güvenliği Grubu → Çalışma ortamlarının risk analizlerini yaparak güvenli, ergonomik ve sağlıklı iş koşulları oluşturur.
- ② Çevre & Sürdürülebilirlik Grubu → Doğal kaynak tüketimini azaltmak, çevresel etkileri en aza indirmek ve sürdürülebilir üretim sağlamak için çalışmalar yürütür.
- ③ İşyeri Sağlık Grubu → Çalışan sağlığını korumaya yönelik periyodik sağlık kontrolleri ve önleyici sağlık hizmetleri sunar.

İSG'nin Önemi

İSG, yalnızca yasal bir zorunluluk değil, çalışanlarımızın hayatını koruyan bir sorumluluktur.

- ◆ İş kazalarını sıfıra indirmek,
- ◆ Meslek hastalıklarını önlemek,
- ◆ Çalışanlarımızın fiziksel ve ruhsal sağlığını korumak,

için hep birlikte hareket etmeliyiz.

Çalışma kültürümüzün temel taşı olan iş sağlığı ve güvenliği ilkelerine sıkı sıkıya bağlı kalarak, "**Önce İnsan, Önce Güvenlik**" prensibiyle üretim yapmaya devam edeceğiz.

2. ENTEGRE YÖNETİM SİSTEMİ POLİTİKAMIZ

Bilecik Demir Çelik olarak, Toplam Kalite Felsefesini esas alarak, takım ruhu içinde şirket hedeflerimize ulaşmayı en güçlü rekabet unsurumuz olarak görüyoruz. Kalite, çevre, iş sağlığı ve güvenliği ile enerji yönetimini entegre bir sistem olarak yöneterek, sürdürülebilir, güvenli ve verimli üretimi sağlamak temel ilkemizdir.

Bu doğrultuda aşağıdaki temel prensipleri benimsiyoruz:

- Müşteri ve Çalışan Memnuniyeti: İş süreçlerimizin temel taşıdır. Çalışanlarımızın güvenliği ve mutluluğu ile müşteri memnuniyetini en üst düzeyde tutmak birinci önceliğimizdir.
- Sürekli Gelişim: İş süreçlerimizi düzenli olarak gözden geçirerek, performansımızı artıracak önleyici yaklaşımlar geliştiriyoruz. Yenilikçi ve proaktif bir kalite anlayışıyla sürekli iyileştirmeyi esas alıyoruz.
- Ekip Çalışması ve Tam Katılım: Başarı, tüm çalışanlarımızın sürece aktif katılımı ile mümkündür. Güçlü bir ekip ruhu ve iş birliği anlayışıyla hareket ediyoruz.
- Eğitim, Performans Değerlendirme ve Yaratıcılığın Teşviki: Çalışanlarımızın gelişimini desteklemek, yaratıcılıklarını teşvik etmek ve performanslarını sürekli artırmak için eğitim ve değerlendirme süreçlerine büyük önem veriyoruz.
- Hızlı ve Etkin İletişim: Yönetici – Çalışan – Müşteri üçgeninde doğru, hızlı ve açık iletişimi temel alıyoruz.
- Uluslararası Standartlara Uygun Yönetim Sistemi: Entegre yönetim sistemini, kalite, iş sağlığı ve güvenliği, çevre ve enerji yönetimi standartları doğrultusunda uygulamak ana hedefimizdir.



Taahhüdümüz:

- ☒ Bilecik Demir Çelik olarak, aşağıdaki ilkelere bağlı kalarak faaliyetlerimizi yürütmeyi taahhüt ediyoruz:
- ☒ Kalite, Çevre, İş Sağlığı ve Güvenliği ile Enerji Yönetim Sistemlerini entegre bir şekilde yöneterek, sektörümüzde örnek bir kuruluş olmayı hedefliyoruz.
- ☒ Müşteri beklentilerine duyarlılık göstererek en iyi hizmeti sunmayı amaçlıyoruz.
- ☒ Entegre yönetim sistemimizin etkinliğini sürekli iyileştirerek, tüm süreçlerde maksimum verimlilik sağlamayı taahhüt ediyoruz.
- ☒ Çalışanlarımızın güvenliğini ön planda tutarak, iş kazalarını ve meslek hastalıklarını önlemek amacıyla riskleri en aza indirmeyi taahhüt ediyoruz.
- ☒ Çevresel etkileri en aza indirmek, doğal kaynakları verimli kullanmak ve sürdürülebilir üretimi sağlamak için gerekli önlemleri alıyoruz.
- ☒ Kirliliği önlemek, atıkları minimum seviyeye indirerek enerji verimliliğini artırmaya yönelik yatırımlar yapmak temel prensibimizdir.
- ☒ Tüm faaliyetlerimizde yasal mevzuatlara, uluslararası standartlara ve müşteri şartlarına tam uyum sağlamayı taahhüt ediyoruz.
- ☒ Bu prensipler doğrultusunda, Bilecik Demir Çelik ailesinin tüm üyelerinin katılımı ve iş birliğiyle daha güvenli, sürdürülebilir ve verimli bir gelecek inşa etmeye kararlıyız.



3. İŞ GÜVENLİĞİ NEDİR?

İş güvenliği, çalışanların sağlığını ve güvenliğini korumak, iş kazalarını ve meslek hastalıklarını önlemek için alınan önleyici ve koruyucu tedbirlerin bütünüdür. Güvenli ve sürdürülebilir bir iş ortamı sağlamak, yalnızca çalışanların korunmasını değil, aynı zamanda iş süreçlerinin verimli ve kesintisiz yürütülmesini de amaçlar.

Tehlikeleri öngörmek, riskleri en aza indirmek ve güvenli çalışma kültürünü benimsemek iş güvenliğinin temel prensipleridir. İş kazalarının ve meslek hastalıklarının önlenmesi, ancak risklerin erken tespit edilerek gerekli önlemlerin alınmasıyla mümkündür. Bu nedenle, iş güvenliği kurallarına uymak ve güvenlik bilincini geliştirmek, hem bireysel hem de kurumsal sürdürülebilirliğin temel taşlarından biridir.

4. İŞ SAĞLIĞI VE GÜVENLİĞİ KURALLARI

İŞ GÜVENLİĞİNDE 10 ALTIN KURAL

1. İş güvenliği eğitimi almadan işe başlamayın.
2. Çalışma alanının güvenliğini kontrol edin.
3. İşiniz için uygun olan kişisel koruyucu donanımları daima kullanın.
4. Karşılaştığınız tehlike, ramak kala ve iş kazalarını bildirin.
5. Acil durum tatbikatlarına katılın.
6. İş güvenliği talimatlarına uyun.
7. Güvenlik donanımlarının aktif olduğunu kontrol edin.
8. Yetkiniz dışında işlem yapmayın ve yaptırmayın.
9. Çevrenizi daima temiz ve düzenli tutun.
10. Yüksekte çalışırken daima düşmeye karşı koruyucu ekipman kullanın.



5. İŞ KAZALARI

İş kazası; herhangi bir yaralanma, hastalık ve hatta ölüm de dâhil olmak üzere fiziksel veya zihinsel zarara (veya her ikisine) neden olabilen, iş yerinde veya işle ilgili faaliyetler yürütülürken iş yeri dışında da meydana gelebilen öngörülemeyen olaylar olarak tanımlanabilir.

Fabrika sahasında herhangi bir iş kazası durumunda;

**HAFİF İŞ KAZASI GEÇİREN ÇALIŞAN
ÖNCELİKLE REVİRE BİLGİ VERMELİDİR.**



**SAĞLIK MEMURUNA ANONS GEÇİLMELİ,
(TELSİZDE 4. KANAL)
YARALI SAYISI VE DURUMU HAKKINDA KISA BİLGİ
VERİLMELİDİR.**



**İŞ KAZALARININ SGK'YA BİLDİRİM SÜRESİ 3 İŞ GÜNÜDÜR.
BU SÜRE İÇERİSİNDE BİLDİRİM YAPILMAMASI
DURUMUNDA OLUŞABİLECEK CEZAİ DURUM ÇALIŞAN
TARAFINDAN ÖDENİR!**



**YAŞANAN HER TÜRLÜ İŞ KAZASI ÖNEMLİDİR!
REVİRE İŞ KAZASI BİLGİSİ VERİLMELİDİR!**



**İŞ KAZASI DÖNÜŞÜ REVİRE VE İSG ODASINA
UĞRANMASI ZORUNLUDUR!**

FABRİKADA İŞ KAZALARINI; ÖNLEME VE GÜVENLİ ÇALIŞMA KURALLARI

Fabrikada meydana gelebilecek iş kazalarını en aza indirmek amacıyla, bu kitapta belirtilen tüm bilgi, uyarı ve kurallara titizlikle uyulacaktır. Verilen talimatların dışına çıkılmaması zorunludur.

Ayrıca, aşağıda belirtilen hususlara mutlaka dikkat edilmelidir:

1. **Çalışanların Sorumluluğu:** Tüm çalışanlar, hem kendi güvenliklerinden hem de yanlarında çalışan iş arkadaşlarının güvenliğinden sorumludur. Kendisini veya bir başkasını tehlikeye sokacak davranışlarda bulunmak veya güvensiz çalışmaya müsaade etmek kesinlikle yasaktır.
2. **İnisiyatif ve Sorumluluk:** Tüm çalışanlar, bağlı buldukları birimin iş süreçlerinde gerekli durumlarda inisiyatif almalı, proaktif davranmalı ve birimleri ile ilgili tüm kararlarda gerekli çaba ve dikkati göstermelidir. İhmal ve ilgisizlikten doğan sonuçlardan çalışanlar sorumludur.
3. **Yetki ve Yönetim:** Fabrika Müdürlüğü'ne bağlı üst yetkililerin bulunmadığı durumlarda, ilgili üretim ve yan süreçleri yönlendirme ve yönetme yetkisi, hiyerarşik olarak belirlenen sorumlu kişiye aittir.
4. **Eğitimin Önemi:** Aylık düzenlenen "Üretim içinde EĞİTİM, Eğitim içinde ÜRETİM" sloganıyla gerçekleştirilen eğitimlerde ve İSG eğitimlerinde verilen bilgiler eksiksiz şekilde uygulanacaktır.
5. **Uyarı ve Talimatlara Uyuma:** Çalışma alanındaki yazılı ve sözlü uyarılar, ikaz levhaları ve amirlerin bildirdiği tüm talimatlara eksiksiz şekilde uyulacaktır.
6. **Dikkatli Çalışma:** Çalışma alanında koşmak kesinlikle yasaktır.
7. **İş Yerinde Dikkatli ve Düzgün Gelme:** İş yerine uykusuz veya alkollü gelmek, iş yerinde uyumak veya alkol kullanmak yasaktır.
8. **Kimyasal Madde Kullanımı:** Kullanım alanlarında, günlük ihtiyaç dışında kimyasal madde bulundurulmayacaktır.
9. **Düzen ve Temizlik:** Kullanılmayan malzemeler iş bitiminde yerlerine kaldırılacaktır.

10. Tehlikeli Davranışlardan Kaçınma: İş yerinde başkalarına alet veya malzeme fırlatmak, şaka yapmak yasaktır.
11. Kişisel Koruyucu Donanım (KKD) Kullanımı: Yapılan iş ile ilgili talimat ve prosedürlerde belirtilen tüm KKD'ler eksiksiz şekilde kullanılacaktır.
12. Yetki Dışı Müdahale: Çalışanlar, görev ve yetki alanları dışındaki hiçbir şeye izin veya gözetim harici müdahalede bulunmayacaktır.
13. Ramak Kala ve Ön Tehlike Bildirimi: Çalışanlar, yaşanan ramak kala olaylarını ve ön tehlikeleri ilgili formlar aracılığıyla İSG birimine bildirecek, araştırmalarda destek verecek ve alınan önlemlere katkı sağlayacaktır.
14. Güvenli Çalışma Alışkanlığı: Çalışanlar, kendilerini ve diğerlerini tehlikeye atacak güvensiz davranışlarda bulunmayacaktır.
15. Vardiya Geçişlerinde Bilgi Akışı: Vardiya değişimlerinde, tüm önemli bilgiler eksiksiz, zamanında, net ve doğru şekilde aktarılacaktır. Bu bilgi paylaşımı yazılı ve sözlü olarak, ıslak imza ile belgelendirilmelidir.
16. Çalışma Kültürü: Vardiya formenleri ve sorumluları, çalışma arkadaşlarına örnek olacak şekilde ahlaki ve insani değerlere uygun davranışlar sergilemekle yükümlüdür.
17. Kurumsal Kültür ve İletişim: Tüm fabrika sahasında çalışanlar arasındaki iletişim ve davranışların çevre, kalite ve İSG kültürünü kapsayacak şekilde olması zorunludur. Tüm çalışanlar, kurumsal kültüre uygun hareket etmeli ve birbirlerine örnek olacak şekilde davranmalıdır.

Bu kurallar, iş kazalarını en aza indirmek ve güvenli bir çalışma ortamı sağlamak amacıyla tüm çalışanlar için bağlayıcıdır. Uyulmaması durumunda, ilgili disiplin prosedürleri uygulanacaktır.

6. RAMAK KALA VE ÖN TEHLİKE ANALİZİ

İşyerinde meydana gelen, çalışan, işyeri veya iş ekipmanlarını zarara uğratma potansiyeli taşıyan ancak zarara yol açmayan olaylar **RAMAK KALA** olarak tanımlanmaktadır. 6331 sayılı İş Sağlığı ve Güvenliği Kanunu gereği, her türlü ramak kala olayının kayıt altına alınarak raporlanması, ileride yaşanabilecek iş kazalarına karşı önlem alınabilmesi açısından büyük önem taşımaktadır.

Ön Tehlike Analizi ise; çalışanın karşılaşabileceği olası tehlikeleri belirleyip, bu tehlikelerin etkilerini değerlendirmek ve uygun önlemleri alarak riski en aza indirmeyi amaçlayan bir süreçtir.

Neden Ramak Kala Olaylarını Bildirmeliyiz?

Ramak kala olaylarını bildirmek, iş kazalarını önlemenin en etkili yollarından biridir. Bu tür olayların kayda alınması, risklerin tespit edilmesine ve gerekli güvenlik önlemlerinin alınmasına olanak sağlar. Çalışanlar, ramak kala olaylarını bildirmekten kaçınmamalıdır çünkü bu, sadece bireysel güvenliklerini değil, tüm işyerindeki güvenliği artırmak adına kritik bir adımdır. Her bildirilen ramak kala olayı, işyerindeki potansiyel tehlikeleri erkenden ortaya çıkarır ve büyük kazaların önlenmesine yardımcı olur. Unutmayın, bildirimleriniz sayesinde daha güvenli bir çalışma ortamı yaratabiliriz.

İşyerimizde yaşanan ramak kala olayları, dijital ortamda IMESTA sistemine entegre edilmiştir. Bu sistem aracılığıyla kolayca giriş yapabilir, yaşadığımız ramak kala olaylarını hızlı bir şekilde bildirebilirsiniz.

Ramak Kala Bildirimi için QR Kodu

Aşağıdaki QR kodunu kullanarak IMESTA sistemine giriş yapabilir ve yaşadığımız ramak kala olaylarını bildirebilirsiniz.



İŞ KAZALARININ NEDENLERİ;

Tehlikeli Durumlar, iş yerindeki fiziksel, kimyasal, mekanik veya organizasyonel eksikliklerden kaynaklanan riskli koşullardır. İş ekipmanlarının uygun olmaması, kişisel koruyucu donanım eksikliği, güvenlik önlemlerinin yetersiz olması ve çalışma ortamının düzensiz veya tehlikeli olması gibi faktörler tehlikeli durumlara yol açabilir. Örneğin, bir fabrikanın üretim hattında makine koruyucularının eksik olması veya kaygan bir zeminin bulunması çalışanları riske sokan durumlardır. Ayrıca, yangın çıkma ihtimali olan alanlarda gerekli güvenlik tedbirlerinin alınmaması, toksik maddelerin uygun koşullarda saklanmaması veya acil çıkış yollarının kapalı olması da ciddi tehlikeli durumlar arasında sayılabilir. Bu tür riskler çalışanların güvenliğini doğrudan tehdit ettiği için iş yerinde düzenli olarak güvenlik kontrolleri yapılmalı ve eksiklikler giderilmelidir.



Tehlikeli Hareketler ise çalışanların bilinçsiz, dikkatsiz veya kurallara aykırı davranışlarından kaynaklanan tehlikelerdir. Bir çalışanın koruyucu ekipman kullanmaması, güvenlik prosedürlerini ihmal etmesi veya aceleci ve dikkatsiz bir şekilde çalışması kazalara yol açabilir. Örneğin, makineleri eğitim almadan kullanmaya çalışmak, yüksekten düşme riski bulunan alanlarda emniyet tedbirlerini almadan çalışmak veya iş yerinde şaka yapmak gibi davranışlar iş kazalarına davetiye çıkarır. Ayrıca, ağır yükleri uygun kaldırma teknikleri kullanmadan taşımak, hareketli makinelerin çalışma alanında bulunmak veya iş yerinde yetkisiz müdahalelerde bulunmak da tehlikeli hareketler arasında yer almaktadır. Bu tür hareketlerin önlenmesi için çalışanların sürekli eğitilmesi ve güvenlik kurallarına tam anlamıyla uyması gerekmektedir.



$$\boxed{\text{TEHLİKELİ DURUM}} \times \boxed{\text{TEHLİKELİ HAREKET}} = \boxed{\text{İŞ KAZASI}}$$

7. MESLEK HASTALIĞI NEDİR?

Meslek hastalığı, genel anlamda bir işin yapılması sırasında mesleki etkenlerin doğurduğu, bu etkenlerin devamı halinde gittikçe gelişmesi nedeniyle belirli mesleklerde ve işlerde çalışanlarda görülen hastalıkları ifade eder. Meslek hastalığı, sağlıklı koşullara maruz kalmanın hemen ardından çıkabildiği gibi yıllar sonra da görülebilir.

Çalışma biçimlerinden kaynaklanan birtakım nedenlerle (duruş bozukluğu psikososyal nedenler vb.) ortaya çıkan hastalıklar vardır ki bunlar da meslek hastalığı olarak nitelenmektedir. Meslek hastalıkları konusunda işçilerin bilgilendirilmesi bir insan hakkıdır.

MESLEK HASTALIKLARINDAN KORUNMA;

Meslek hastalıklarından korunmayı üç açıdan değerlendirebiliriz. Bunlar; tıbbi korunma önlemleri, iş yerindeki çalışma çevresine ait korunma önlemleri, işçiye ait korunma önlemleridir.

Tıbbi korunma önlemleri içinde işe giriş tıbbi kontrolleri, periyodik tıbbi kontroller, eğitim ve ayırma yer almaktadır. İşyerinde çalışma çevresine ait korunma önlemleri, iş yerinde sağlığa zararlı etkenlerin büyük bir bölümü, işyeri havasına yayılan maddelerden (duman, toz, buhar, gaz vb.) ve iş yerindeki fiziksel şartlardan ileri gelmektedir.

KORUNMAK İÇİN;

Risk değerlendirilmesi çalışanlar ve bütün muhatapları ile birlikte yapılmalı. İşe girişte yapılan muayene ile sağlık durumu belirlenmektedir. Periyodik muayeneler ile her yıl tekrar gözden geçirilmektedir. Bütün bu çalışmaların amacı sağlıklı olma durumunu devam ettirmek, yani korunmadır.

- Tehlikeleri ortadan kaldırmak veya azaltmak için MÜHENDİSLİK önlemleri (kaynakta kontrol) alınmalı.
- Çevrede alınması gereken önlemler belirlenmeli.
- Tehlike ortadan kalkmıyor ise en son çare kişisel koruyucu donanımlar (KKD) kullanılmalıdır.
- KKD kullanımında işyeri yöneticilerinin örnek olması ve aktif desteği şarttır.

**TÜM MESLEK HASTALIKLARI,
ÖNLENEBİLİR HASTALIKLARDIR.**

8. ÇALIŞANLARIN YÜKÜMLÜLÜKLERİ

Çalışanlar, iş sağlığı ve güvenliği ile ilgili aldıkları eğitimler ve işverenin talimatları doğrultusunda, hem kendi sağlık ve güvenliklerini hem de çalışma arkadaşlarının güvenliğini korumakla yükümlüdür. İşyerinde güvenli bir çalışma ortamının sağlanması için aşağıdaki sorumlulukları yerine getirmelidirler:

- İşyerinde kullanılan makine, cihaz, araç, gereç, tehlikeli madde ve taşıma ekipmanlarını talimatlara uygun şekilde kullanmalı, güvenlik donanımlarını eksiksiz ve doğru biçimde kullanarak herhangi bir değişiklik yapmamalıdır.
- Kendilerine sağlanan kişisel koruyucu donanımları eksiksiz şekilde kullanmalı ve düzenli olarak koruyarak işlevlerini yitirmemelerini sağlamalıdır.
- İşyerindeki makine, cihaz, tesis ve binalarda sağlık ve güvenlik açısından ciddi ve yakın bir tehlike tespit ettiklerinde, durumu derhal işverene veya çalışan temsilcisine bildirmelidirler.
- İş sağlığı ve güvenliği konusunda işveren ve çalışan temsilcisi ile iş birliği yaparak, iş yerinde alınan güvenlik önlemlerine tam uyum göstermelidirler.
- İş tam dinlenmiş olarak gelmeli, fiziksel ve zihinsel olarak dikkatli bir şekilde çalışmalıdır.
- Çalışma arkadaşlarının güvensiz veya tehlikeli bir şekilde çalıştığını fark ettiklerinde onları uyarmalı ve gerekli durumlarda üstlerine bildirmelidirler.
- İş kazaları ve ramak kala olaylarını vakit kaybetmeden amirlerine haber vererek, iş güvenliği süreçlerinin iyileştirilmesine katkıda bulunmalıdır.
- Çalışma ortamında hem kendi güvenliklerini hem de çevrelerindeki diğer çalışanların güvenliğini tehlikeye atmayacak şekilde hareket etmelidirler.

Bu yükümlülükler, çalışanların iş sağlığı ve güvenliğini sağlamak ve iş kazalarının önüne geçmek amacıyla zorunludur. İş güvenliği kurallarına uymayan çalışanlar hakkında disiplin prosedürleri uygulanacaktır.

Güvenli Çalış, Sağlıklı Yaşa!

9. İŞVERENİN YÜKÜMLÜLÜKLERİ

6331 sayılı İş Sağlığı ve Güvenliği Kanunu'nun 4. maddesi gereğince, işverenler iş sağlığı ve güvenliğini sağlamak amacıyla gerekli tedbirleri almak, çalışanları bilgilendirmek ve iş yerinde güvenli çalışma ortamı oluşturmakla yükümlüdür.

İşverenin uyması gereken temel sorumluluklar şunlardır;

- Mesleki risklerin önlenmesi, çalışanlara eğitim ve bilgi verilmesi de dâhil olmak üzere her türlü tedbirin alınmasını sağlamak, güvenlik organizasyonunu oluşturmak, gerekli ekipman ve araçları temin etmek ve iş sağlığı ve güvenliği uygulamalarının sürekli olarak geliştirmek.
- İş yerinde alınan iş sağlığı ve güvenliği tedbirlerine uyulup uyulmadığını düzenli olarak izlemek, denetlemek ve tespit edilen uygunsuzlukları gidermek için gerekli düzeltici önlemleri almak,
- İş yerindeki tüm süreçleri kapsayan risk değerlendirmesi yapmak veya yaptırmak ve riskleri en aza indirmek için gerekli aksiyonları almak.
- Çalışanlara görev verirken, onların sağlık ve güvenlik açısından işe uygunluklarını dikkate almak, fiziksel ve zihinsel yeterliliklerini göz önünde bulundurmak,
- Yeterli bilgi ve talimat verilmemiş çalışanların hayatı ve özel tehlike içeren bölgelere girişini önlemek amacıyla gerekli güvenlik tedbirlerini almak,
- Çalışanlara düzenli olarak iş sağlığı ve güvenliği eğitimleri vermek, onların bilinçlenmesini sağlamak ve iş yerinde güvenlik kültürünü oluşturmak,
- Acil durumlar için gerekli önlemleri almak, ilk yardım, yangınla mücadele ve tahliye planlarını oluşturmak, bu konularla ilgili tatbikatları düzenli olarak gerçekleştirmek,
- İş sağlığı ve güvenliği ile ilgili mevzuat değişikliklerini takip ederek, iş yerindeki uygulamaları güncel mevzuata uygun hale getirmek,
- İş sağlığı ve güvenliği ile ilgili raporlama ve kayıt tutma yükümlülüklerini yerine getirmek, iş kazaları ve meslek hastalıklarını kaydetmek ve gerekli mercilere bildirmek,
- Çalışanların görüş ve önerilerini dikkate alarak, iş sağlığı ve güvenliği süreçlerine onların aktif katılımını sağlamak.

İşveren, iş yerinde **güvenli bir çalışma ortamı oluşturmak, çalışanların sağlığını ve güvenliğini korumak ve iş kazalarını önlemek için** tüm bu yükümlülükleri yerine getirmek zorundadır. İş sağlığı ve güvenliği tedbirlerine uyulmaması durumunda, işverenler ilgili yasal düzenlemeler çerçevesinde sorumlu tutulacaktır.

BİLECİK DEMİR ÇELİK SAN. ve TİC. A.Ş.'DE 10. GENEL GÜVENLİK

Tüm çalışanlar, yaptıkları işlerde kendi sağlık ve güvenliklerini ön planda tutarak çevrelerindeki kişilerin güvenliğini de gözetmelidir. Yazılı talimatlarda belirtilmemiş olsa bile, tehlikeli olabileceğine inandıkları herhangi bir durum veya davranışta bulunmaktan kaçınmalıdırlar.

- ☑ İş Sağlığı ve Güvenliği (İSG) çalışan temsilcileri, tüm çalışanların İSG kurallarına uygun şekilde hareket edip etmediğini denetleyecek ve tespit ettikleri uygunsuzlukları derhal İSG ve Sürdürülebilirlik Müdürlüğü'ne bildirecektir.
- ☑ BDÇ sahasında bulunan herkes (işveren, müdür, şef, mühendis, çalışanlar, taşeron, tedarikçi, ziyaretçi ve kamu görevlileri dâhil) kendilerine verilen kişisel koruyucu donanımları (KKD) eksiksiz bir şekilde kullanmak zorundadır.
- ☑ BDÇ fabrika sahası içinde belirlenen teknik emniyet ve güvenlik kuralları ile uyarı levhalarına ve yazılı talimatlara tam uyum sağlanmalıdır.
- ☑ Kişisel koruyucu donanımların yanı sıra, yapılan işin gerektirdiği ve amirler tarafından temin edilen diğer koruyucu ekipmanlar olmadan çalışma yapılması kesinlikle yasaktır.
- ☑ Her çalışan, yaptığı işle ilgili olarak hazırlanmış olan talimatlara ve prosedürlere uymakla yükümlüdür. Bu talimatlara aykırı bir şekilde hareket edilmemelidir.
- ☑ Durdurma her zaman önceliklidir. “DUR” komutu, kimden gelirse gelsin derhal ve koşulsuz olarak uygulanmalıdır. Güvensiz bir durum tespit edildiğinde işin durdurulması ve ilgili birime bildirilmesi zorunludur.
- ☑ İşletme içinde bulunan tüm iş makineleri, alet ve ekipmanlar yalnızca belirlenen kullanım amaçları doğrultusunda kullanılmalıdır. Genel kullanım amacı dışında kullanımlara kesinlikle izin verilmemektedir.

Yukarıda belirtilen kurallara uyulmaması durumunda, hatalı durumu fark eden her çalışan ilgili kişiyi uyaracak ve en kısa sürede İSG çalışanına veya yetkili birime bildirimde bulunacaktır.



11. İŞE GELİŞ GİDİŞLER

- ♦ **Servis kullanan tüm personel, aracın hareket etmesinden önce emniyet kemerini takmak zorundadır.** Emniyet kemeri kullanımı, yolculuk boyunca devam etmelidir.
- ♦ Araç hareket halindeyken kesinlikle inilip binilmeyecek, servise biniş ve inişler yalnızca aracın tamamen durduğu noktalarda gerçekleştirilecektir.
- ♦ **Serviste ayakta yolcu bulunması kesinlikle yasaktır.** Tüm personelin koltuklarında oturması ve belirlenen güvenlik kurallarına uyması gerekmektedir.
- ♦ Personel, yalnızca belirlenen servis duraklarından inip binmelidir. Servis güzergâhı dışında araca binmek veya araçtan inmek yasaktır.
- ♦ Servis şoförü, trafik kurallarına ve emniyet yönetmeliklerine eksiksiz şekilde uymakla yükümlüdür. Hız limitlerine, trafik işaretlerine ve yol güvenliğine tam uyum sağlamalıdır.
- ♦ Servis içinde yüksek sesle konuşmak, şoförün dikkatini dağıtacak hareketlerde bulunmak veya herhangi bir şekilde güvenliği tehlikeye atacak davranışlar sergilemek yasaktır.
- ♦ Servis araçlarının bakımları ve güvenlik kontrolleri düzenli olarak yapılmalı, eksiklikler tespit edildiğinde yetkililere bildirilmelidir.



12. ÇALIŞMA ÖNCESİ

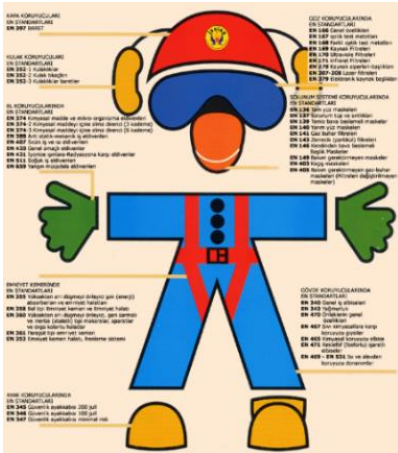
- İş yerine kesinlikle uykusuz, alkollü veya herhangi bir madde etkisinde gelinmeyecektir. Çalışma sırasında dikkat ve odaklanmayı etkileyebilecek her türlü durumdan kaçınılmalıdır.
- Çalışanlar, işe başlamadan önce kendilerine verilen iş elbiselerini giymek zorundadır. Kişisel kıyafetlerle çalışma alanına girilmesi yasaktır.
- Çalışanlar, sağlık durumlarıyla ilgili herhangi bir sorun yaşadıklarında bunu işe başlamadan önce amirlerine veya işyeri hekimine bildirmekle yükümlüdür. Çalışmaya engel teşkil edebilecek durumlar değerlendirilmelidir.
- Operatörler, vardiya değişimlerinde devralacakları makine hakkında önceki vardiya çalışanından eksiksiz bilgi almalı ve gerekli kontrolleri yapmalıdır. Vardiya geçişlerinde makineyle ilgili olası arızalar veya önemli bilgiler eksiksiz aktarılmalıdır.
- Dökülen kimyasallar, ilgili prosedür ve talimatlara uygun olarak derhal temizlenmelidir. Kimyasal madde dökülmelerinde gerekli koruyucu ekipmanlar kullanılmalı ve ilgili birimlere haber verilmelidir.
- Operatör, makinede çalışmaya başlamadan önce makinenin genel kontrollerini yapmalı, el aletlerini gözden geçirerek arızalı veya bozuk olanları değiştirmelidir. Çalışmaya başlamadan önce güvenlik açısından tüm ekipmanların uygunluğu sağlanmalıdır.
- Çalışanların hangi makinede, bölümde veya sahada görev alacakları, en az bir gün öncesinden kendilerine bildirilecektir. Bu sayede çalışanlar gerekli hazırlıklarını yapabileceklerdir.
- Çalışma sahası, talaş, hurda, parça ve diğer atıklardan temizlenmeli, her zaman düzenli ve güvenli bir şekilde tutulmalıdır. Düzensizlik kazalara sebep olabileceğinden alan temizliğine özen gösterilmelidir.
- Operatörler, çalışmaya başlamadan önce çalışma alanının ve zeminin uygunluğunu kontrol etmelidir. Çapak, kaygan zemin veya herhangi bir engel olup olmadığı denetlenmelidir.
- Vardiya başlangıcında, kullanılacak tüm kaldırma araçlarının günlük kontrolü, bunları kullanacak operatör tarafından yapılmalıdır. Arıza veya uygunsuzluk tespit edilmesi halinde, sorumlu birime bildirimde bulunulmalıdır.

13. KİŞİSEL KORUYUCU DONANIM (KKD)

KKD NEDİR?

Çalışanı, bir veya birden fazla sağlık ve güvenlik riskine karşı korumak için giyilmek, takılmak veya taşınmak amacıyla tasarlanmış herhangi bir cihaz, alet veya malzemelere Kişisel Koruyucu Donanım (KKD) denir.

Kişisel koruyucu donanımlar, işin niteliğine uygun olarak seçilmelidir ve mutlaka CE işareti taşımaktadır. CE işareti ve yanında yer alan dört rakamın anlamı; ürünün tüm kontrollerden geçtiğinin ve ilgili teknik gereklere ve Avrupa standartlarına uygunluğunun kanıtıdır. Kısaca ürünün pasaportudur. CE işareti kesinlikle marka değildir.



TÜM BÖLÜMLER;

Baret, İş ayakkabısı, Gözlük, Maske, İş kıyafeti kullanmak zorundadır.



BAŞ KORUYUCULARI (BARET);

Başı, muhtelif darbelerden, cisim düşmelerinden, tahriş edici sıvılardan ve elektrik çarpmalarından korumak için kullanılan emniyet malzemesidir. Baretlere düzenli olarak kontrol edilmeli, kırık, çatlak ve diğer hasarlar tespit edildiğinde yenisiyle değiştirilmelidir. Aynı zamanda baretler, işletme içerisinde çalışanların bölümlerini de temsil etmektedir.

- Çelikhane işletmesi çalışanlarının **kırmızı**,
- Çelikhane mekanik bakım ve İş Makineleri çalışanlarının **mavi**,
- Elektrik bakım çalışanlarının **sarı**,
- Haddehane işletmesi çalışanlarının **yeşil**,
- Yöneticilerin ise **beyaz** renk,

baretleri bulunmaktadır.

YÜZ VE GÖZ KORUYUCULAR (GÖZLÜK, MASKE, SİPERLİK);

Yaptığı işe göre göz koruması gereken çalışanlar göz ve/veya yüz koruması kullanacaklardır. Gözler için tehlikeli olan işlerde çalışan her kişi ise uygun gözlükler ve yüz siperlikleri kullanmak mecburiyetindedir.

Pota Ocağı ve Sürekli Döküm Makinesi bölümlerinde ise çalışanlar, işin gerektirdiği mecburiyette dökümcü vizörü kullanmalıdır.



AYAK KORUYUCULAR;

Fabrika alanında bulunan tüm çalışanlar koruyucu burunlu ve tabanlı iş güvenliği ayakkabısı veya gerekli hallerde iş güvenliği çizmesi kullanacaktır.



EL KORUYUCULAR (ELDİVEN);

Eldivenler eli veya elin herhangi bir yerini tehlikelere karşı koruyan bir donanımdır. Zararlı maddelerle temas, yırtık, kesik, aşınma, kimyasal yanık ve yüksek sıcaklık tehlikesine maruz kalacak işçilere uygun el koruması sağlanacak ve kullanılacaktır. Uygun el koruması seçiminden İSG birimi sorumludur. Bu seçim, yapılacak işin tehlikelerine göre belirlenmektedir.



EMNİYET KEMERİ;

- ❖ Adım atarak çıkılmayacak yükseklikte çalışma veya bakım sırasında,
- ❖ Manlift üstüneyken,
- ❖ Tavan vinci ve Davlumbaz bakım çalışmalarında,
- ❖ İskele üzerinde çalışma,
- ❖ **Gerekli olan tüm hallerde,** mutlaka tam vücut emniyet kemeri kullanılacaktır.

Kemer mutlaka yaşam hattına bağlanacaktır.



SOLUNUM MASKESİ;

Çalışanlar çalıştığı ortamdaki belirlenen tehlikelere bağlı olarak duruma uygun solunum maskesi kullanacaktır. İSG biriminin talimatları doğrultusunda, rahatsız edici, kötü kokulu gazlar, dumanlar veya tozlara maruz kalan çalışanlara toz maskesi, aktif karbonlu toz maskesi (FFP2), tam yüz maskesi ve motorlu solunum cihazı şeklinde değişebilen uygun tipte solunum maskesi verilecek ve kullanımı sağlanacaktır. Spesifik durumların haricinde, genel olarak ise;

“İŞLETME İÇERİSİNİN HER BÖLÜMÜNDE TOZ MASKESİ KULLANIMI ZORUNLUDUR.”



14. ÜRETİM ALANLARI

HURDA KABUL

Çevre illerden temin edilen demir hurda malzemeler gerekli kontroller, tartım ve ayırma işlemlerinden sonra, makas ve pres ile küçültülerek İndüksiyon Ocaklarında ergitilmek üzere hazırlanmaktadır.

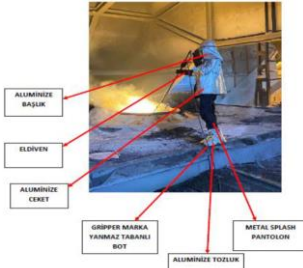


ÇELİKHANE TESİSİ

İndüksiyon Ocakları: Çelik hurda malzemeleri gerekli kontroller, tartım ve elleçleme işlemlerinden geçtikten sonra, makaslarla kesilir ve preslenir. Uygun boyuta indirilen hurda malzemeler indüksiyon ocaklarında ergitilmek üzere manyetik vinçler yardımı ile sarsaklı hurda arabalarına besleme yapılmaktadır. Tesiste A seti (2'si 28 ton), B seti (2'si 28 ton) ve C seti (2'si 30 ton) olmak üzere 6 adet indüksiyon ocağı bulunmaktadır. Bu ocaklar 2'şer set halinde çalışmaktadır. Ocaklara sarsaklı hurda arabaları ile şarj edilen hurdalar ergitme işleminden sonra uygun sıcaklık yakalanıp refrakter malzemesi ile örümü yapılmış ve önceden ısıtılmış 35'er tonluk potalara devrilmektedir. Vinç yardımı ile taşınan potalar, pota ocağına alınmaktadır.



İndüksiyon Ocaklarında Kullanılması Gereken Aşgari KKD'ler:



Pota: Ocaklarda eriyen hurdalar, refrakter malzeme kaplanmış ve önceden ısıtılmış 35'er tonluk potalara alınmaktadır. Vinç yardımı ile taşınan potalar, pota ocağına alınmaktadır.



Pota Ocağı: Çelik üretimi ile döküm arasında yer alan kritik bir aşamadır ve ayrı bir istasyonda uygulanan son çelik yapım işlemlerini kapsamaktadır. Pota ocağında arzu edilen çelikteki kimyasal kompozisyonu sağlamak ve müşteri taleplerini karşılamak üzere çelikteki bazı elementlerin giderilmesi bazılarının ise ortama ilave edilmesi gerekmektedir. Çelik içinde bulunan zararlı impürüteler bu istasyonda giderilir ve sıcaklığın homojenleştirilmesi ve ayarlanması ile döküm, tavan vinçleri yardımıyla sürekli döküm makinesine çıkartılır.



Pota Ocağında Kullanılması Gereken Asgari KKD'ler:



Metal Splash, diz altı alüminize
Takım Kıyafeti



Yanmaz
Eldiven



Dökümcü Vizörü,
Ense Koruyucu



İş Ayakkabısı

Sürekli Döküm Makinası: Pota arabasına yerleştirilen potanın döküm deliği açılarak tandişe aktılır. Tandişte belli bir seviyeye ulaşan çelik tandiş nozullarından akarak önce kalıplara girer. Burada yalnızca ilk dökümde olmak üzere önce sıvı çelik dummy bar ile temas eder.

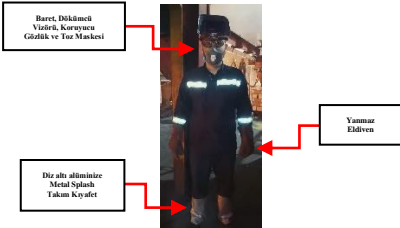
Dummy bar ilk döküm için tüm yollardaki çeliklere kılavuzluk yapar ve çeliği döküm yoluna sokar.



Sürekli dökümde kullanılan iki tür soğutma suyu vardır. Bunlar bakır kalıp içerisinde dönen ve ilk katılaşmayı sağlayan kapalı devre suyu ile kalıptan çıkan radius boyunca nozullardan püskürtülen su ile katılaşan kütüğün de makineyi soğutan açık devre suyudur. Soğutma işlemi tamamlandıktan sonra kütük, çekme, doğrultma ünitesine gelir. Bu kısma gelen kütüğün içerisinde hala sıvı çelik bulunur. Bu sıvı çelik ile katılaşan kısım arasında ise bir gerilim oluşur. Bu ünite, oluşan gerilimi giderme işlemi yapar. Role grubu ile önce çekme ardından ise düzleştirme işlemi gerçekleştirilir. Bu bölümden çıkan kütük ise kesime girer. Kesim işlemi oksijen ile torç arabasında yapılır. İstenilen boyutlarda kesim işlemi yapılır ve kütük üretimi bu şekilde tamamlanmış olur.



Sürekli Döküm Makinesinde Kullanılması Gereken Aşgari KKD'ler:



Toz Toplama Sistemi; İşletmede hurda ergitilmesi, potanın aktarılması, dökümün alınması aşamalarında toz ve gaz oluşmaktadır. İşletmedeki en büyük imisyon kaynağı indüksiyon ocakları ve pota ocağıdır. Buralardan kaynaklanan imisyonları toplamak için davlumbaz sistemleri yapılmıştır. Arıtım sonucu oluşan baca tozları atık sahasında depolanmakta ve lisanslı geri kazanım firmasına gönderilmektedir.

Su Soğutma Tesisleri; İşletme içerisinde ocakların, makinelerin ve üretim sonucu oluşan yarı mamul çelik kütüklerin soğutulması sırasında kullanılan suların soğutulduğu tesistir. Yeraltından alınan sular istenen kaliteye getirilerek makine soğutulması için kullanılmaktadır. 4 adet havuz bulunmakta ve her havuz farklı soğutma kanalını beslemektedir.

“Bu bölümlerde de fabrikanın her bölgesinde kullanılması gereken zorunlu KKD’ler kullanılmalıdır.”

HADDELEME TESİSİ

Tav Ocağı; Tav ocağı soğuk veya yarı sıcak haldeki kütük çeliklerin haddeleme sıcaklığı olan 1200 C⁰ getirildiği ünitedir. İtmeli tip olarak seçilen tav ocağındaki kütükler yüklenen her kütüğün karşılığına çıkış tarafından da bir kütüğün haddeleme sıcaklığına getirilmiş halde çıkarılması esasına dayanır. 25 metre uzunluğunda olan ocak içi tümüyle yüksek sıcaklığa dayanıklı Alümina refrakterler ile kaplanmıştır. Ocak özel bir otomasyonla kontrol edilen bir doğal gaz yanma sistemine sahiptir, baca gazı hattına yerleştirilen reküperatörlerde yaklaşık 350 - 400 C⁰ye kadar ısıtılan yanma havası brülörlerde doğalgaz ile beraber yakılarak sistemin enerji verimliliğinde ciddi bir artış sağlar. Ocağa 12 metre boyunda kütükler hidrolik bir düzenekle itilerek yüklenir, her itmede ocak içindeki tüm kütük yükü de itilmiş olur. Ocak çıkışına yerleştirilen kütük deşarj iticisi, tavlannış kütüğü haddeleme hattının röleli yolu üzerine doğru iter.



Haddeme İşlemi; Ters yönde dönen iki merdane arasından geçirilen değişik boyutlarda ve haddeme sıcaklığına çıkarılmış kütük çeliğin sürekli deformasyonla şekillendirilme işlemi sıcak haddeme olarak tanımlanır. Aşağıda tek bir tezgâhta haddeme işleminin şematik görüntüsü bulunmaktadır.

Röleli Yol; Röleli yol ve bu yolun üzerine yerleştirilmiş olan ve Pinç roll olarak adlandırılan mekanizma kütüğü ilk haddeme tezgâhına doğru besler.

Hazırlama Grubu; Dizayn edilmiş ezme (deformasyon) miktarlarında sıcak kütüğe iki hadde merdanesi arasında kütük kesiti art arda yerleştirilmiş hadde tezgâhları yardımıyla ufaltılır. Kaba hadde grubunun fonksiyonu kütüğe başlangıç ezmelerini uygulamaktır. Toplam 8 tezgâhtan oluşan bu bölümde 4 dikey, 4 yatay hadde tezgâhı haddeme teknolojisinin gereklerine uygun olarak kesit ufaltma ve kare kesiti yuvarlak kesit haline getirme işlemini gerçekleştirir.

Ara Grup Hadde Tezgâhları; Bu gruptaki tezgâhların hepsi aşağıda görüldüğü gibi yatay konumda yerleştirilmişlerdir. Bu tezgâhların amacı aslında kaba hadde grubunda başlayan kesit azaltma işlemine devam etmektir. Bu grubun başlangıcında ve sonunda birer adet ara makas yerleştirilmiştir. Bu makaslar gerektiğinde haddelenen ve uzayan ürünün hem başından hem de sonundan kalite ve operasyon gerekleriyle kesilmesi gereken parçaların kesilmesidir. Tüm bu kesim işlemleri otomatik olarak gerçekleştirilir.

Finiş Hadde Tezgâhları Grubu; Bu grup belirli bir yuvarlak kesite kadar indirgenmiş ve boyu da uzamış olan çeliğin nihai şeklinin ve kesitinin verilme işlemi bu hadde grubunda gerçekleştirilir. Finiş grubunda 6 tezgâh bulunmaktadır.





Kontrollü Soğutma Hattı: Bu hatta belirli bir şekle ve kesite getirilmiş çelik yüksek basınçlı su nozulleri ile kontrollü bir şekilde soğutulur. Bu bölümde amaç sadece soğutma değil, aynı zamanda ürünün soğuma hızını kontrol ederek mikro yapısını istenilen standartlarda mekanik mukavemet sağlamak amacıyla şekillendirmektir. Bu bölüm özellikle çeliğe fiziksel mukavemet özelliklerinin kazandırıldığı bir bölümdür.



Boy makası: Artık istenilen kesit ve kalite özelliklerine getirilen çelik bu makas yardımıyla 60 metrelik boylarda kesilir ve soğutma platformuna sevk edilir.

Soğutma Platformu: Fotoğrafi aşağıda verilen 72 metre uzunluğunda yuvarlak yapı çeliği bu platformda sürekli döndürme hareketiyle hava ile doğal soğutma işlemine maruz bırakılır.

Soğuk Makas: Soğutulmuş olan çelik özel röleli yol ile 400 ton kapasiteli ve soğuk kesim yapabilen makasın altına getirilir. Bu makas 12 metrelik dilimler halinde ürünü nihai paketleme boyuna indirir.



Paketleme Ünitesi; Paketleme ve sevkiyat uzunluğuna indirilen yuvarlak nervürlü çelik bu üniteye tartımlı olarak paketlenir ve sevkiyat için stok yerine sevk edilir. Aşağıda bu amaçla kullanılan paketleme makinalarından bir görüntü verilmiştir.



15. ÇALIŞMA İZİN TALİMATLARI VE ÖZEL İZİN GEREKTİREN İŞLER

Fabrikada gerçekleştirilen rutin olmayan işler ve taşeron/alt işveren çalışmaları, iş sağlığı ve güvenliği açısından yüksek risk taşıyan faaliyetlerdir. Bu nedenle, özel izin gerektiren işlerde çalışmaya başlamadan önce ilgili çalışma alanına ve işin niteliğine uygun Çalışma İzin Formları doldurulmalı ve yetkililer tarafından onaylanmalıdır.

Çalışma İzin Formları ve Kullanım Alanları:

Yüksekte Çalışma İzin Formu (ÇİSG.İG.FR-018): 2 metre ve üzeri yükseklikte yapılan çalışmalarda kullanılır. Çalışanların düşme riskine karşı gerekli önlemleri aldığını ve güvenlik ekipmanlarının sağlandığını belgelemektedir.

Ateşli/Sıcak İşlerde Çalışma İzin Formu (ÇİSG.İG.FR-015): Kaynak, kesme, lehimleme, taşlama gibi kıvılcım oluşturabilecek ve yanıcı işlemler öncesinde doldurulmalıdır. Çalışma alanında yanıcı malzemelerin uzaklaştırıldığı ve yangın söndürme ekipmanlarının hazır olduğu belgelemelidir.

Kapalı Alan İzin Formu (ÇİSG.İG.FR-016): Havalandırması yetersiz, oksijen seviyesi düşük veya tehlikeli gaz birikimi olabilecek kapalı alanlarda çalışmalardan önce doldurulmalıdır. Oksijen seviyesi ölçülmeli, solunum koruyucu ekipmanlar sağlanmalı ve kurtarma planları hazır olmalıdır.

Elektrikli Alanda Çalışma İzin Formu (ÇİSG.İG.FR-017): Elektrik panoları, yüksek gerilim hatları veya elektrikle çalışan makinelerde yapılacak bakım, onarım ve montaj çalışmaları öncesinde doldurulmalıdır. Çalışanların uygun kişisel koruyucu ekipman kullandığı ve işin ehil personel tarafından gerçekleştirildiği belgelenmelidir.

Genel İş İzin Formu (ÇİSG.İG.FR-043): Yukarıda belirtilen özel durumlar dışında kalan, ancak güvenlik gerektiren tüm işlerde kullanılmalıdır. Çalışma alanının güvenliği, ekipman kontrolleri ve risk değerlendirmeleri bu form aracılığıyla belgelenmelidir.

Çalışma İzin Süreci ve Uygulama

- ⊖ Çalışmaya başlamadan önce ilgili izin formu eksiksiz doldurulmalı ve yetkili kişi tarafından onaylanmalıdır.
- ⊖ Onaylanmamış hiçbir çalışma başlatılamaz.
- ⊖ Çalışma esnasında güvenlik kurallarına tam uyum sağlanmalı ve belirlenen prosedürler dışına çıkılmamalıdır.
- ⊖ Çalışma tamamlandıktan sonra, çalışma alanı temizlenmeli ve güvenlik kontrolleri yapılarak yetkililere bildirimde bulunulmalıdır.

ZİYARETÇİ VE TAŞERON İŞ SAĞLIĞI VE GÜVENLİĞİ (İSG) UYGULAMALARI

Fabrikada iş sağlığı ve güvenliği standartlarının sürdürülebilirliğini sağlamak amacıyla, tüm ziyaretçiler ve taşeron çalışanlar için özel İSG prosedürleri uygulanmaktadır. Fabrikaya giriş yapan alt işveren, taşeron (yüklenici ve alt yüklenici) ve ziyaretçilerin iş sağlığı ve güvenliği konusunda bilgilendirilmesi zorunludur.

Bu kapsamda, fabrikaya giriş yapan tüm ziyaretçiler ve taşeron çalışanlar, *ÇİSG.İG.TL-048 Alt İşveren, Taşeron (Yüklenici ve Alt Yüklenici) Çalışma İSG Talimat ve Taahhütnamesi*'ni imzalayarak iş sağlığı ve güvenliği kurallarını okuduklarını, anladıklarını ve eksiksiz olarak uyacaklarını taahhüt ederler.

Ziyaretçi ve taşeron çalışanlara yönelik temel İSG kuralları şunlardır:

- ☉ Kişisel Koruyucu Donanım (KKD) Kullanımı: BDC sahasında bulunan herkes (işveren, müdür, mühendis, çalışanlar, taşeronlar, tedarikçiler, ziyaretçiler, kamu görevlileri dâhil) kendisine verilen KKD'yi eksiksiz şekilde kullanmak zorundadır.
- ☉ Uyarı Levhaları ve Talimatlara Uyum: BDC fabrika sahasında belirlenmiş olan teknik emniyet ve güvenlik kuralları ile uyarı levhalarına ve yazılı talimatlara tam uyum sağlanmalıdır.
- ☉ Yetkilendirilmemiş Alanlara Giriş Yasağı: Fabrikada yalnızca yetkilendirilen alanlara giriş yapılabilir. Özel izin alınmadan tehlikeli bölgelere giriş kesinlikle yasaktır.
- ☉ İSG Kapsamında Denetim: Fabrika sahasında İSG kurallarının eksiksiz uygulanması ve denetlenmesi, İSG ekipleri tarafından yürütülmektedir. İSG çalışan temsilcileri, ziyaretçilerin ve taşeronların belirlenen kurallara uygun hareket edip etmediğini denetler, tespit edilen uygunsuzlukları İSG ve Sürdürülebilirlik Müdürlüğü'ne bildirir.
- ☉ Güvensiz Davranışların Önlenmesi: İSG kurallarına aykırı davranışlarda bulunan ziyaretçi veya taşeronlar ilgili yetkililer tarafından uyarılacak, devam etmesi halinde fabrika sahasına girişleri kısıtlanacaktır.

16. YÜKSEKTE ÇALIŞMALAR

- ☑ Yüksekte güvenli çalışma için alınması gereken ilk önlemler, uygun ve yeterli giriş çıkışların ve güvenli çalışma platformlarını sağlanmasıdır. Uygun çalışma platformunun kurulmayacağı durumlarda uygun olan tam vücut emniyet kemeri kullanılacaktır.
- ☑ Yüksekte çalışan tüm personeli KKD ve düşmeyi önleyecek ekipmanlar sağlayacak ve kullanımı sağlanacaktır. Kullanılacak olan düşmeyi önleyici ekipmanların standartlara uygun olanları seçilecektir düşmeyi önleyecek ekipmanlar en az altı ayda bir yetkili kişiler tarafından denetlenecektir.
- ☑ Düşmeyi önlemek için tasarlanan ekipmanlar ve diğer sistemler amaçları dışında başka yerlerde başka işler için kullanılmayacaktır.
- ☑ Yüksekte çalışan operatör, düşmelere karşı gerekli emniyet tedbirlerini alarak tam vücut emniyet kemerini kullanacak ve çalışma izin formu dolduracaktır.
- ☑ Yüksek yerlerde çalışanlar, çalıştıkları yerin altından diğer çalışanların geçmesini önleyecek ve gerekli barikat ve ikaz işaretlerini koyacaktır.
- ☑ Yüksek yerlerde çalışanlar el aletleri ve takımlarını, platform veya iskeleler üzerine güvenli bir şekilde yerleştirecektir.
- ☑ Yüksekte yapılan işler, işçilerin sağlık ve güvenliklerini tehlikeye atmayacak hava koşullarında yapılacaktır.
- ☑ Platform veya yüksek yerlerde çalışanlar malzemelerini veya takımlarını, aşağıdan-yukarıya veya yukarıdan-aşağıya atmayacaktır.
- ☑ Merdiven olarak yüksek yerlerde çalışma yapanlar, ellerinde ve ceplerinde alet ve malzeme bulundurmaz.
- ☑ Merdivenlerden iniş ve çıkışlar birer birer yapılacak, inmeden veya çıkan çıkmadan, başka kimse(ler) merdiven altında veya üstünde bulunmayacaktır.
- ☑ Donanımlar üzerinde herhangi herhangi bir değişiklik kesinlikle yapılmaz.

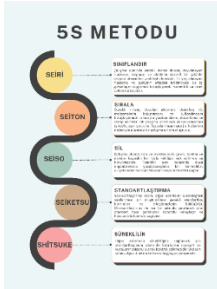


17. TEMİZLİK TERTİP DÜZEN VE 5S METODU

Fabrika sahasında temizlik tertip düzeni, iş sağlığı ve güvenliği açısından büyük önem taşır. Bu düzenlemeler, çalışanların etkin bir şekilde çalışmalarını sağlamak, üretim süreçlerini iyileştirmek ve iş kazalarını minimize etmek amacıyla yapılmaktadır. Temizlik ve düzen, hem üretkenliği artırarak iş süreçlerini optimize eder hem de çalışanların güvenliğini sağlayarak iş ortamında olumlu bir atmosfer oluşturur. Bu nedenle, fabrika sahasındaki temizlik tertip düzeni, sadece üretim kalitesini değil aynı zamanda çalışanların genel memnuniyetini de artıran önemli bir unsurdur.

- Atıklar atık alanında depolanmamalıdır, ek risk yaratmamalıdır, yanıcı kaynaklardan uzak tutulmalıdır.
- Yangın söndürme ekipmanlarına ulaşım kolay olmalıdır.
- Tüm acil çıkış yollarının açık olması sağlanmalıdır.
- Kullanılan makine ve el aletleri güvenli bir şekilde diğer operasyona hazırlanmalıdır. Askıda parça bekletilmemelidir.
- Elektrik kabloları ve hortumları düzgün şekilde yerleştirilmelidir. Bu tür malzemeler, yürüyüş yollarının ve düşmeye neden olabilecek yerlerin dışında tutulmalıdır.
- Ekipmanlar yağ, gres ve diğer kaygan maddelerden temizlenmelidir.

FABRİKAMIZIN “ 5S ” AFİŞİ



18. SIVI ÇELİK

Sıvı çelik sıçramaları ve püskürmeleri genellikle ergitme işlemleri sırasında ortaya çıkar. Bu, yüksek sıcaklıklarda işlenen çelikte doğrudan temasın, çalışanlar için acil durumları tetikleme potansiyelini taşıdığı bir süreçtir. Sıcak çelik temas, ciddi yanıklara neden olabilir. Sıvı çelik dökümleri, çevre üzerinde olumsuz etkilere yol açar. Toprağa ve su kaynaklarına zarar verme potansiyeli, sadece çalışanlar için değil, aynı zamanda çevre için de ciddi bir risk oluşturur. Sıvı çelik temas eden su, aniden buharlaşarak patlamalara neden olabilir. Bu durum, etraftaki işçilere ve ekipmanlara yönelik ciddi tehlikeler oluşturabilir. Çalışanlar, sıcak çelikle çalışırken uygun koruyucu ekipmanları kullanmalıdır. Bu durum, yanıkları ve fiziksel yaralanmaları önlemeye yardımcı olur.



Çalışanlara düzenli olarak İSG eğitimleri verilmektedir. Bu eğitimler, sıvı çelikle çalışmanın potansiyel tehlikelerini ve doğru çalışma yöntemlerini içermektedir. Olası sıvı çelik sıçramalarına karşı acil durum prosedürleri belirlenmiştir ve çalışanlar bu prosedürlere göre eğitilmektedir.

İndüksiyon ocağında hazırlanan dökümün, ilk hurda şarjından, ergitme, ısıtma, tüm operasyonel süreçler ve döküm devirme sürecine kadar olan her anda ve sıvı çelik ile çalışılan her istasyonda;

“Çelik yapım prosesinde öngörülemez, kestirilemez olası bir yüksek sıcaklık reaksiyonları gereği” her zaman kabarma, taşma, püskürme gibi sorunlar olabileceği unutulmamalıdır.

Ocakta enerji varken hiçbir personel ocak platformunda bulunmamalıdır, pota ocağı ve SDM istasyonlarında sıvı çeliğe yaklaşırsa eğer bulunacak ise KKD ekipmanları üzerinde olmalı, formeni bu süreçte refakat etmelidir.

19. EL ALETLERİ İLE ÇALIŞMA

- ❖ El aleti ile çalışmaya başlamadan önce, sağlam ve temiz olmasına dikkat edilmelidir.
- ❖ El aleti ile çalışmaya başlamadan önce ortam ve kişi güvenliği sağlanmalıdır. Kişisel Koruyucu Donanımlar takılmalı, el aletinin koruyucusu varsa takılmalı ortam güvenliği sağlanmalıdır.
- ❖ El aleti ile çalışmalardan sonra aletler temiz ve sağlam bir şekilde yerine bırakılmalıdır.
- ❖ İşe uygun alet kullanılmalıdır.
- ❖ Aşınmış ve ezilmiş aletler kullanılmamalı
- ❖ Çekiç/balyoz ile çalışmalarda baş kısım malzemeye paralel şekilde vurulmalı
- ❖ Tornavida ile çalışırken, tornavidaya vurulmamalı
- ❖ Tornavida zımba, kama, keski, manivela gibi kullanılmamalı
- ❖ Ağız bozulmuş anahtar kullanılmamalı
- ❖ Anahtar iterek değil çekerek kullanılmalı
- ❖ Anahtara çekiç vurulmamalı
- ❖ Eğeler manivela gibi kullanılmamalı
- ❖ Eğelenecek malzeme sağlam bir şekilde bağlanmalı
- ❖ Talaşlar (Elle değil) fırça ile temizlenmeli
- ❖ Eğelerden (Eski eğelerden) zımba keski vs. yapılmamalı
- ❖ El aletleri ile çalışmalarda iş kazası geçirilmesi durumunda fabrikada bulunan Revir'e bilgi verilmelidir.
- ❖ El aletleri ile çalışma bittikten sonra yerine konulmalıdır.



20. ELEKTRİK İŞLERİ

- ❖ Gerilim altında elektrik onarımı yapılmayacaktır.
- ❖ Gerilimi kesin tesiste çalışma esnasında yanlışlıkla gerilim uygulamasının önüne geçmek için gerekli tedbirler alınacak kilitleme tertibatı bulunulabilecek şalter ve benzeri aletlerle çalışma yapıldığını belirtir uyarı aletleri levhaları asılacaktır.
- ❖ Akım geçirmeyen el aletleri kullanılacaktır.
- ❖ Kesin olarak hatta gerilimin olmadığından emin olunmadıkça bütün hatlar canlı kabul edilecektir.
- ❖ Açıkta bulunan elektrik kabloları üstüne ağırlık koyulmayacak, basılmayacak üzerine herhangi bir şey yuvarlanmayacaktır.
- ❖ Elektrik yangınlarında su kullanılmayacaktır.
- ❖ Seyyar kabloların su birikintileri içinde bulunmamasına ve su birikintileri içerisinden geçirilmemesine azami dikkat edilecektir. Riskli alanlarda ezilme ve sıvı temasına karşı elektrik kabloları spiral koruma ile yalıtılacaktır.
- ❖ Gerilim altında çalışan dağıtım panoları iş makineleri topraklanacaktır.
- ❖ Herhangi bir sebeple cereyanı kesilmiş bir tesise tekrar gerilim tatbik ederken bu tesis üzerinde hiç kimsenin çalışmadığını emin olunacaktır, kontrolleri yapılacaktır.
- ❖ Elektrik işlerinde kullanılan penseler, karga burunlar, tornavidalar ve benzeri el aletlerinin sapları yalıtkan olacak, iyi bir şekilde muhafaza edilecek ve her an işe hazır şekilde bakımlı bulundurulacaktır. Elektrikli el aletleri kendi özel gayeleri için doğru olarak ve kendi kapasiteleri içinde aşırı zorlanmadan kullanılacaktır.
- ❖ Elektrikli aletler kullanılırken ellerin kuru olmasına dikkat edilecektir.
- ❖ Çalışma sahasında ayakaltında elektrik kablosu bırakılmayacaktır.
- ❖ Tenha yerlerde gece veya diğer tehlike arz eden noktalarda iki kişi çalışacaktır. Görüşün az olduğu bölgelerde iyi aydınlatma sağlanacaktır.
- ❖ Ekli, yağlı veya yıpranmış kabloyla çalışılmayacak, kablolar çivi gibi demir aksama asılmayacaktır.
- ❖ Enerji hatları altına malzeme istiflenmeyecektir.
- ❖ Elektrik iletkenlerinin üstünde veya yakınında çalışılmayacaktır.
- ❖ Elektrik panolarının önünde yalıtkan paspas bulundurulacaktır.



21.KAYNAK İŞLERİ

- Kaynak işlemlerinde kullanılan makina ve ekipman kaçaklar ve genel durumu itibarıyla kullanıcısı tarafından günlük olarak kontrol edilecektir.
- Çalıştırılmadan önce tüm mekanik muhafazalar yerinde ve sağlam durumda olacaktır.
- Sıcak işlemler için tasarlanmış veya yeterli koruyucu giyilecektir.
- Hortumlar kullanılmadan önce hasar açısından görsel olarak kontrol edilecektir.
- Regülatörler ve göstergeler iyi durumda tutulacaktır.
- Kıvılcımları toplamak ve personelin yaralanmasına ve malzemelerin zarar görmesine göndermek için yangın battaniyeleri kullanılacaktır.
- Oksijen tüpleri, yanıcı tüplerden en az 3 metre uzakta olacak şekilde depolanacaktır.

22. BASINÇLI KAPLAR

- ✓ Basınçlı kaplar üzerinde emniyet supabı, boşaltma vanası, manometre ve termometre, gibi kontrol cihazları bulunacaktır. Emniyet supabı ayar değeri değiştirilmeyecektir.
- ✓ Paralel çalışan basınçlı kapların giriş, çıkış, boşaltma ve blöf vanaları ayrı ayrı işaretlenecektir.
- ✓ Emniyet supaplarında yoğunlaşmaya karşı blöf vanaları bulunacaktır.
- ✓ Kompresörler yılda bir defa yetkili personel tarafından teste tabi tutulacak, bir kontrol belgesi düzenlenip iş yerindeki dosyasında muhafaza edilecektir.
- ✓ Tüm işlemler yapılırken iş güvenliği önlemleri alınacak, Kişisel Koruyucu Donanımlar kullanılacaktır.
- ✓ Tüm işlemler yapılırken oluşabilecek muhtemel atıklar kaynağında ayrılacak olup, çevre kazası olması durumunda İSG ve Sürdürülebilirlik Birimi'ne bilgi verilecektir.
- ✓ Yıllık Periyodik Kontrol Raporlarında uygunsuzlukları belirtilen basınçlı kaplar kullanılmaması ve uygunsuzluklarının giderilmesi sağlanmalıdır.

BASINÇLI TÜPLERİ



SAKIN YAĞLI ELLE TUTMA



DEVRİLMEME KARŞI BAĞLA



SAKIN YATIK TUTMA

23. İŞ MAKİNELERİ

- İşletmede geçerli hız sınırlarını (15km/s) hiçbir operatör aşmayacaktır.
- Resmi sürücü belgesini almayan, aracı kullanma yetkisine sahip olmayan hiç kimse iş makinelerini kullanamaz.
- İş makinelerini amacı dışında kullanmak kesinlikle yasaktır.
- İş makineleri, çelikhanede insan gücünün aştığı yerlerde risk oluşturabilecek durumlarda çalışırken formen ve kısım amirleri gözetiminde yapılır.
- Forkliftler, forklift firmasının belirlediği maksimum yükten fazlasını kaldırmayacaklar.
- Forkliftler dikdörtgen ve kare şeklinde olmayan tüm yükleri bıçaklara ip, zincir vb. yardımcıyla sabitleyerek taşıma yapacaklardır.
- Forkliftle taşıma yapılıma sırasında dengesiz yükleme ve taşıma yapılmayacaktır.
- İş makinesi ve araçlara operatörden başkası binmeyecektir.
- Araç ve iş makinesinin iç kısmında şoför/operatörün göreceği yerde talimat asılı olacaktır.
- İş makinesi ve araçlara 25 metreden fazla yaklaşılmayacaktır.
- İş makinesi çalışır durumdayken araç terkedilmeyecektir.
- Çalışma esnasında operatör kabinine kimse alınmamalıdır. Basamaklarda ve kepçe de hareket halinde hiçbir kimsenin bulunmasına izin verilmemelidir.
- Kaldırılmış yükün altında birilerinin durmasına veya altından geçmesine kesinlikle müsaade edilmeyecektir.
- İş Makinesi ile çalışırken tepe lambasının çalışması sağla, Her durumda geri vites sensörünün çalıştığını kontrol et, arıza durumunda ilgili müdürlüğüne bildir.
- İşyerinde çalışan personel koruyucu malzemelerini kullanmak ve emniyet tedbirlerini almak mecburiyetindedir.
- Tüm operasyonları gerçekleştirirken tüm İş Sağlığı ve Güvenliği kurallarına uyulması zorunludur.

24. TAVAN VİNÇLERİ

- Vinçleri kullanırken yukarıda kimsenin olup olmadığını kontrol edilmeli
- Halatın sağlamlık kontrolünü yapılmalı. Kapasitenin üzerinde yükleme yapılmamalı.
- Acil stop butonunu (kırmızı butonu) açık kullanılmalı ve işi bitince basıp kapatılmalı.
- Yükleri düşey olarak kaldırılıp indirilir. Yükler çektirerek kaldırılmaz.
- Vinçle insan taşınmaz.

- Vinç aracı ile yapılan taşıma, montaj ve demontajdan sorumlu elemanın talimatı ve işareti olmadan vinci hareket ettirme.
- Kancada yük asılıyken vinç terk edilmeyecektir.
- Rüzgârlı havalarda rüzgâr hızının 50km/h'den fazla olması halinde çalışma yapılmayacaktır.
- Yapılan tüm çalışmalarda kişisel koruyucular (baret, eldiven, çizme vb.) kullanılacaktır.
- **Yük kaldırılırken veya indirilirken kimse altında bulundurulmayacak.**



VİNÇ SAHASINDA işlem yapacak olan tüm personelin kişisel koruyucu donanım ve ekipmanlarının tam olmasından, kullanıcı, o birime ait yetkilinin, sorumlunun, formenin ve genel formenin sorumluluğundadır.

Yürüme yollarında, vinç köprüsü/kedisine çıkılması durumlarında **KİŞİYE ÖZEL VERİLEN** tam vücut emniyet kemerini kullanmalısın!
KEMERİ YAŞAM HALATLARINA BAĞLAMALISIN!



25. ACİL DURUMLAR

Acil Durum Eylem Planı; Herhangi bir şekilde iş yapılırken, kesintiye neden olabilecek, özellikle ekipmandan kaynaklanabilecek aksiliklere karşı önlem alınmasıdır. Sorunların ya da felaketlerin, tüm kaynaklar göz önünde bulundurularak iş aktivitelerine ya da iş süreçlerine etkilerinin boyutlarının, olası çeşitli senaryoların ve müdahale ekibinin önceden belirlendiği, büyük çaplı bir plandır.

Bir felaket, deprem, sel yada hortum gibi bir doğal afet olabileceği gibi su basması, enerji problemi, yangın, patlama yada sabotaj gibi farklı biçimlerde de gerçekleşebilir.

Ulaştırma: Afet sırasında işyeri şoförleri, forklift ehliyeti olan tüm işçiler (sadece forklift kullanmak için) ve güvenlik elemanları, her türlü ulaştırma işleminde görevlidirler.

Gece Görevleri: Afet sırasında işyerinde gece vardiyası varsa yukarıdaki ekip üyelerindeki çalışanlar derhal görevlerinin başına geçerler. Güvenlikten sorumlu işçiler başta servislerden sorumlu personel olmak üzere tüm gerekli kişilere ve/veya kurumlara haber verir.

ACİL DURUM OPERASYONUNUN KAPSAMI VE YÖNETİMİ



Fabrika Acil durum toplanma bölgesi

Toplanma yeri; acil durumların olumsuz sonuçlarından çalışanların etkilenmeyeceği mesafede veya korunakta belirlenmiş güvenli yeri ifade eder.

Acil durumlar için belirlenmiş toplanma alanları 2 tanedir. BDC personel giriş çıkış noktasında ve iş makineleri güvenlik noktasında acil durum toplanma bölgeleri mevcuttur. Olası bir acil durumda tüm organizasyonlar (ilk yardım, ekiplerin koordinasyonu vb.) bu bölgelerden yürütülecektir.

- Öncelikli olarak işyerini besleyen enerji kaynaklarını keser.
- Yangın çıkma olasılığı olan bölgeleri kontrol eder.
- Elektrik kaynaklarını keser.
- Yangın çıkma olasılığı olan bölgeleri belirler ve kontrol eder.
- Kriz merkezi ile iletişim: Görevli ekip dışında kalan herkes acil çıkışları kullanarak ana toplanma yerine gelirler. Yaralı olanlar ilk yardım ve arama kurtarma ekibini oldukları yerde beklerler. Kriz merkezi ile iletişim 153 no'lu dâhili telefondan veya cep telefonlarından yapılabilir.
- Arama kurtarma ekibinin binalara girmesine karar verir.
- İşyeri dışındaki birimlerle iletişimi sağlar. (hastane, itfaiye, sivil savunma, il acil durum amirliği)
- İşçilerle iletişimi sağlar. Toplanma yerine giderek açıklamalarda bulunur.
- İşyerinden çıkışları veya sığınma amaçlı işyerine girişleri organize eder.
- Enerji kaynaklarının kesilmesini sağlar.
- İşyeri ulaşımını organize eder.
- Tüm güvenlik faaliyetlerine karar verir. (Afetin çeşidine göre işçileri korumak için gerekli tedbirler)

ACİL DURUM ASANSÖRÜ

İşletmenin Ocaklar Bölümü üst katında herhangi bir yaralanma ile ilgili acil durum yaşanmasında çalışanların en kısa sürede güvenli şekilde tahliye edilebilmesi için acil durum asansörü oluşturulmuştur. Yaralıların tahliye işlemi asansör yardımı ile yapılacaktır. Asansör sadece acil durumlarda kullanılacaktır.



YANGIN TALİMATI

Maddenin, ısı ve oksijenle birleşmesi sonucu oluşan kimyasal olaya Yanma denir. Yanma olayının oluşabilmesi için yanıcı madde, ısı ve oksijenin bir arada bulunması gerekir. Bu olaya "Yangın Üçgeni" adı verilir. Yararlanmak amacı ile yakılan ateş dışında oluşan ve denetlenemeyen yanma olayına YANGIN denir.

- Kuru tozlu yangın söndürücü "her tür yangın için"
- Köpüklü yangın söndürücü "katı ve sıvı yangınlar için"
- Sulu yangın söndürücü "katı yangınlar için"
- Halokarbon tipi yangın söndürücüler "elektrik ve elektronik ortam yangınları için"

kullanılabilir.

SÖNDÜRME PRENSİPLERİ

SOĞUTARAK SÖNDÜRME

Su İle Soğutarak Söndürme: Soğutarak söndürme prensipleri içerisinde en çok kullanılandır. Suyun fiziksel-kimyasal özelliği, yanıcı maddeyi buğar ve yanıcı maddeden ısı alarak yangının sönmelerini sağlar.

Yanıcı Maddeyi Dağıtma: Yanan maddelerin dağıtılmasıyla yangın nedeni olan yüksek ısı bölünür, bölünen ısı düşer ve yangın yavaş yavaş söner. Akaryakıt yangınlarında bu tip söndürme uygulanmaz.

HAVAYI KESME

Örtme: Katı maddeler veya kimyasal bileşikler kullanarak yanan madde ile oksijenin kesilmesi olayıdır. Akaryakıt yangınlarında, örtü oluşturan kimyasal bileşikler kullanılmaktadır.

Boğma: Yangının oksijenle ilgisinin kesilmesi veya azaltılması olayıdır.

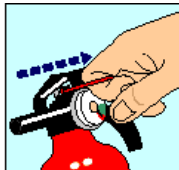
Yanıcı Maddenin Ortadan Kaldırılması:

Yanmakta olan maddelerin ortadan kaldırılması halinde, yanma üçgeni oluşamaz. Bu nedenle de yangın sönmüş

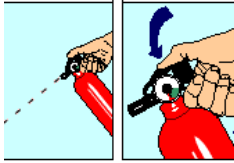


Söndürme Cihazlarının Kullanımı

- Tetiğin üstündeki pimi çekiniz.



- Hortumu yuvasından çıkarınız ve tetiğe sonuna kadar basınız



- Hortumun ucundan çıkan yangın söndürücü maddeyi yangın bölgesine boşaltınız,



KULLANILMIŞ SÖNDÜRÜCÜLERİ YERİNE ASMAYIN TEKRAR DOLUM İÇİN İLGİLİLERE BİLDİRİN.

ACİL DURUM EKİPLERİNİN KURULMASI VE GÖREVLERİ

Yangın Söndürme Ekip Üyeleri'nin Görevleri:

Herhangi bir yangın ve kurtarma olayında paniğe kapılmamalı ve kendisi ile başka bir kişiyi tehlikeye atmadan söndürme ve kurtarma çalışmalarını yapmalıdır.

Sorumlu bulunduğu alan ve bölümlerde çıkacak yangına derhal müdahale etmeli, yangını söndürmeli ve yayılmasına engel olmalıdır. Bu çalışmada yangın olayı yerine en yakın olan ekip üyesi mevcut yangın söndürücüyü alıp rüzgârı arkasına alarak;

- ☉ Cihazın mührünü kopartmalı,
- ☉ Cihazın pimini çekmeli,
- ☉ Cihazın hortum ucundan çıkan yangın söndürücü maddeyi alevin ön ve alt kısmına doğru tutarak alevin arkasına doğru söndürerek ilerlemeli,
- ☉ Elektrikli cihaz, kablo, pano, jeneratör vb. elektrik yangınlarında yangınlarda kesinlikle su kullanmamalı, kuru toz tipi yangın söndürücü kullanmalıdır.

Yangın esnasında ve sonrasında yangın ve kurtarma ekip şefinin vereceği emirler yerine getirilmelidir.

İşyerinde periyodik olarak düzenlenen yangın eğitimlerine ve yangın tatbikatlarına katılmalıdır.

İşyerinde alınmış yangın tedbirlerini sürekli kontrol altında tutmalıdır. Tespit ettiği aksaklıkları yangın söndürme ve kurtarma ekip şefine bildirilmelidir.

İşyerinde olağan durumlarda Acil (yangın) kaçış yollarını denetleyerek sürekli kullanılabilir durumda olmasını sağlamalıdır.

İtfaiye ve gelen diğer müdahale, kurtarma ekiplerine yardımcı olmalıdır.

Kurtarma Ekip Üyeleri'nin Görevleri:

- ☉ Ekipte bulunanlar kendi can güvenliklerini kesinlikle tehlikeye atmamalıdır.
- ☉ Çalışanların, ziyaretçilerin ve diğer kişilerin arama kurtarma işlemlerini gerçekleştirmek.
- ☉ En hızlı şekilde acil durum bölgesine ulaşır ve yetkili kişi tarafından verilen bilgiler doğrultusunda arama kurtarma tahliye işlemlerine başlamak.
- ☉ Kendi canlarını tehlikeye atmadan olay yerinde kalan canlılara gerekli teçhizatı kullanarak ulaşmaya çalışmak.
- ☉ Kurtardıkları canlıları ilkyardıma için ilkyardım bölgesine taşınmasını sağlamak.


Yangın acil durumunda kurtarılması öncelikli malzeme ve eşyaları varsa bunların yangın dışına çıkarılması çalışmalarını yapmak.

İtfaiye geldikten sonra itfaiye ekibine arama kurtarma ve tahliye çalışmalarına yardımcı olmak.

Kurtarmada birinci öncelik İNSANDIR. Yangın bölgesinde yaralanmış, yanmış, boğulmuş, zehirlenmiş, baygın veya ölü durumda insan bulunabilir. Öncelikle bunlar kurtarılarak ilk yardım ekibine teslim edilecektir.

İkinci öncelik, yangın yerinde (varsa) yangının büyümesine neden olacak, çalışmalara engel olacak ve tutuştuğu takdirde çalışanlara zarar verecek patlayıcı madde, alkol, tiner, LPG tüpleri gibi yanıcı maddeler uzaklaştırılarak koruma ekibine teslim edilecektir.

Yukarıda yazılı maddeler yerine getirildikten sonra diğer malzemeler üzerindeki etiketlerdeki öncelik sırasına göre kurtararak koruma ekibine teslim edilecektir.

KIRMIZI ZEMİN ÜZERİNE SİYAH Y: Yangında ilk önce kurtarılacak. Kurtarma ekibinde görev alacak personel, yaralı taşıma usullerini bilecek ve söndürme ekibinde olduğu gibi ikiyeşerli olarak görevlendirilecektir. 

Koruma Ekip Üyeleri'nin Görevleri:

Görevi; kurtarma ekibince kurtarılan eşya ve evrakı korumak, acil durum nedeniyle ortaya çıkması muhtemel panik ve kargaşayı önlemeye yönelik yönlendirmeleri yapmak. İtfaiye araçlarının geçeceği yolların açık tutulmasını sağlamak, Tehlikeli bölgeye yetkililer dışında girilmesini önlemek. Toplanma Bölgesinde çalışanların sayımını yapmak.

İlgili olmayanları müdahale noktalarından uzaklaştırmak.

Gereksiz kalabalık oluşmasını önler.

Kurtarılan malzemenin korunmasını sağlar.

Daha sonra bu malzemeleri yetkili birimlere teslim eder.

Araç giriş çıkışları vb. trafiğin düzenlenmesinde sorumludur.

Gelen yardımları sorumlulara yönlendirir.

İlk Yardım Ekip Üyeleri'nin Görevleri:

•Görevi; yangın ve diğer acil durumlarda yaralanan veya hastalanan kişilere ilk yardım yapmak.

•Ekip başının vereceği talimatları yerine getirmelidir.

•Tahliye gerektiren durumlarda bütün çalışanların isim listesine göre sayımını yapmalı ve gerektiğinde işyerinde çalışan işçilerin tahliyesine yardımcı olmalıdır.

•Yaralı ve hastaların isim ve durumlarını tespit ederek, tıbbi ilk yardım gelene veya sağlık kurumuna götürülünceye kadar gereken ilk yardımı yapmalıdır.

26. ÇEVRE YÖNETİMİ

Çevre; insanların ve diğer canlıların yaşamları boyunca ilişkilerini sürdürdükleri ve karşılıklı olarak etkileşim içinde buldukları fiziki, biyolojik, sosyal, ekonomik ve kültürel ortamdır. Basit anlatımıyla gözümüzün gördüğü her şeydir. Yaşadığımız ortamdır. Etrafımızdaki doğa ve hatta geleceğimizdir çevre. Doğal dengeyi oluşturan zincirin halkalarında meydana gelen kopmalar zincirin tümünü etkileyip, dengenin bozulmasına neden olmaktadır. Dengenin bozulmasında en önemli faktör insandır. Çünkü insanın yaşamını sürdürmesine ve faydalanmaya yönelik yaptığı her davranış ve her yenilik doğal dengeyi etkilemektedir.

Çevre Kirliliği; Çevrenin canlı ve cansız öğelerini olumsuz yönde etkileyen, üzerinde yapısal zararlar meydana getiren ve niteliklerini bozan yabancı maddelerin hava, su ve toprağa yoğun bir şekilde karışması olayına “çevre kirliliği” adı verilmektedir. Çevrenin doğal olmayan bir şekilde insan eliyle bozulmasıdır.

Atık Yönetimi

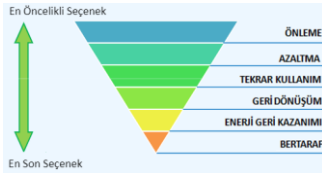
Atık Nedir?

Herhangi bir faaliyet sonucu oluşan, çevreye atılan veya bırakılan ya da atılması zorunlu olan herhangi bir madde veya materyaldir.

Atıklar, çevre ve insan sağlığına olan etkileri oranında tehlikeli ve tehlikesiz olarak birbirinden ayrı değerlendirilirler.

Tehlikeli nitelikli atıklar özellikle içerdikleri zararlı kimyasallar ve diğer maddeler nedeniyle insan ve çevre sağlığına kalıcı zararlar verebilmektedir.

Atık Yönetimi; Atığın oluşumunun önlenmesi, kaynağında azaltılması, yeniden kullanılması, özelliğine ve türüne göre ayrılması, biriktirilmesi, toplanması, geçici depolanması, taşınması, ara depolanması, geri dönüşümü, enerji geri kazanımı dâhil geri kazanılması, bertarafı, bertaraf işlemleri sonrası izlenmesi, kontrolü ve denetimi faaliyetleridir.



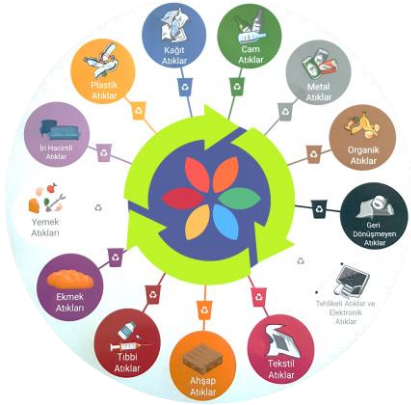
ATIK SAHAMIZ



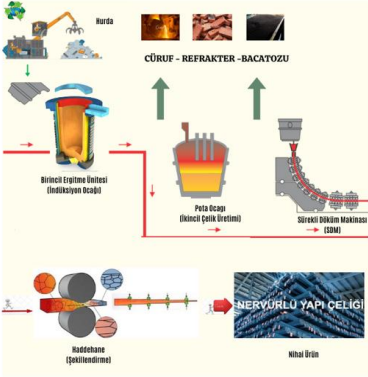
Sıfır Atık; israfın önlenmesini, kaynakların daha verimli kullanılmasını, atık oluşumunun engellenmesini, atığın oluşması durumunda ise kaynağında ayrı toplanmasını ve geri kazanımının sağlanmasını kapsayan atık yönetim felsefesi olarak tanımlanır.



ATI KLARI TANIYALIM



Yarının doğası bugünden yaratılır.



Bilecik Demir Çelik bir « Geri Kazanım » fabrikasıdır.



ÜRETİM KAYNAKLI ATIKLARIMIZ VE GERİ KAZANIMLARI

Cüruf Nedir?

Cüruf tamamen saf olmayan metaller ergitildiği zaman yoğunluk farkı nedeniyle yüzeyde biriken daha hafif metallere verilen isimdir. Hafif metalin havaya temas edip oksitlenmesiyle oluşur. Bu nedenle metal küfü olarak da bilinir. Aldığımız yan ürün sertifikamız ile birlikte TS 706, EN 12620, TS EN 13043 kalite standartlarına uygun Cüruf, yol yapı ve dolgu malzemesi olarak kullanılabilir.

Refrakter Nedir?

Refrakter malzemeler, ateşe dayanıklı malzemeler olarak tanımlanır. Refrakter malzemeler 538 °C üzerindeki sıcaklıklarda uzun süre kullanılabilir. Kırma-Elemente Tesisinde geri dönüştürülerek tekrar kullanılmaktadır.

Baca Tozu Nedir?

Hurda vb. gibi demir içeren malzemelerin direkt ergitilmesi, modern çelik üretiminde önemli bir rolü bulunan elektrik ark ocaklarında yapılmaktadır. Temel girdi olarak hurdanın kullanıldığı elektrik ark ocaklı tesislerde, hurdanın ergitilmesi esnasında baca tozu oluşmaktadır. Baca tozunun başlıca kaynakları, hurda içerisindeki galvanizli kısım, demir pası, hurdayla birlikte elektrikli ark ocağına giren minör anorganik kirlilikler, proseste kullanılan antrasit ve fırın refrakter parçacıklarıdır. Çinko geri kazanım tesislerine gönderilerek içerisindeki değerli kimyasallar geri kazanılmaktadır.



ÇEVRE UYGUNSUZLUĐU

- ❖ Kalite-Çevre-İř Sađlıđı ve Güvenliđi Politikası hűkűmlerine uyulmaması,
- ❖ Dođal afet ve/veya kaza sonucu oluřan evre kirliliđi(Acil Olay)
- ❖ evre iin etkiler yaratabilecek derecede beklenmedik olaylar.
- ❖ Dıř evreye etkisi olan organizasyon faaliyeti ile ilgili dıř taraflardan gelen iletiřim.
- ❖ evreyle ilgili etkisi olan evre acil durumları (rneđin bűyűk miktarda dkűlmeler, saılmalar)
- ❖ Uygun olmayan bir alıřma ve/veya ynetim kontrolű ortaya koyan, yineleyici ve/veya ciddi potansiyel zelliklerinden dolayı evre ynetimi ile ilgili tűm uygunsuzluklar,

evre uygunsuzluđu olarak sylenebilir.

Tespit edilen uygunsuzluklar blűm sorumlularına bildirilmelidir. Blűm sorumlusu evre ynetim sistemi belgeleri ve uygulanabilir talimatlarla ilgili olarak her hangi bir evre uygunsuzluđunun sz konusu olup olmadıđını deđerlendirmek iin bunun analizini ve uygulanan acil iřlemi bařlatmalıdır.

Acil műdahale gerektiren evre kirliliklerinde (yađ dkűlmesi, yakıt dkűlmesi, kimyasal bulařma vb.) kirliliđin etrafa dađılmasını engellemek iin fiziksel nlemler alınır (talař, kum, su v.b.). Kirliliđin ortadan kaldırılması iin İSG ve Sűrdűrűlebilirlik Birimi ile grűřűlűp aksiyon alınır.

Uygunsuzluk ynetiminin asıl amacı, evre etkilerini sınırlamaktır ve en aza indirmektir. Dolayısıyla durumun ciddiyeti/aciliyeti temelinde amirlerin műdahalesi, belgeye dayalı ynetimin iřlemesinin abukluđuna ncelik vererek blűm sorumlusu veya aynı zamanda Sűrdűrűlebilirlik Műhendisi'ne dođrudan gelebilir.

evre ile ilgili uygunsuzluklar “evre Uygunsuzluk Formu” ile kayda geirilir. Uygunsuzluđun grűldűđű organizasyonun alanı/blűműnűn belirleyici bilgilerini, ilgili evre konusunu, uygunsuzluđun kkenini, ilgili sorumluluklarla gerekleřen muhtemel bozukluk acil eylemlerinin tanımını kapsar.

GÜVENLİK TABELALARI VE ANLAMLARI

Kırmızı;

Tehlikeli hareket veya davranış.
Dur, kapat, düzeneği acil durdur, tahliye et.
Yangınla mücadele ekipmanlarının yerinin gösterilmesi ve ne olduğu.



Sarı;

Dikkatli ol,
Önlem al,
Kontrol et.



Yeşil;

Kapılar, çıkış yerleri ve yolları, ekipman, tesisler
Tehlike yok, Normale dön.



Mavi;

Zorunluluk işareti,
Özel bir davranış ya da eylem,
Kişisel koruyucu donanım kullan.



anlamlarına gelmektedir.

Yasaklayıcı işaretler: Tehlikeye neden olacak veya tehlikeye maruz bırakabilecek bir davranışı yasaklayan işaretlerdir.



Sigara içilmez



Sigara içmek ve açık
alev kullanmak
yasaktır



Emredici İşaretler: Uyulması zorunlu bir davranışı belirleyen işaretlerdir.



Gözlük kullan



Baret tak



Eldiven giy



Maske kullan



İş ayakkabısı giy



Yaya yolunu kullan

Uyarıcı İşaretler: Bir tehlikeye neden olabilecek veya zarar verecek durum hakkında uyarıda bulunan işaretlerdir.



Aşındırıcı madde



Radyoaktif madde



İş makinası



Elektrik tehlikesi



TEHLİKE!
SICAK MALZEME



DOKUNMA

DİKKAT!



**SICAK
YÜZEY**

Acil Kaçış İşaretleri: Acil durumlarda kaçış yolları gösteren ve ilkyardım malzemelerin bulunduğu bölgeleri gösteren işaretlerdir.



UNUTMAYIN!

İş aksamasın, üretim hızlansın diye ilave risk almayın. Göze aldığınız bu riskler sizin, iş arkadaşlarınızın ve iş yerinin güvenliğini tehlikeye atmaktadır.

Küçük gibi gözükten sorunlara geçici çözümler bulmaya çalışmayın. Geçici çözümler ancak gene kurtarma sağlar fakat plan ve proje kapsamında geliştirilen çözümler çok daha uzun vadede işinize yarayacaktır. Sorunları amirlerinize bildirin.

Çalışmakta olan bir makinede meydana gelen probleme aynı refleksi müdahale etmeyin. Makineyi durdurun, kendinizi sonra malzemeyi güvene alın, ortam güvenliğini sağlayın, yetkili kişilere haber verin.

Kullandığınız ekipmanları güvensiz ve tehlike arz eden konumda bırakmayın. İş bitiminde tüm ekipmanların elektriğini kapama düğmesinden kesin, fişe takılı halde ortalıkta bırakmayın. Çalışma ortamınızı nasıl bulmak istiyorsanız öyle bırakın.

İkaz ve güvenlik sistemleri arızalı ekipmanlar, araçlar kullanmayınız. Arızalı parçanın tamir edilmesi için yetkili personele haber veriniz. Bu gibi parçaları, arızalı ekipman ya da araçları kullanan arkadaşlarınızı uyarınız.

Vinç, forklift, tır ve diğer taşıma araçlarına asla kapasitesinin üzerinde ve dengesiz yüklemeyin. Yükün taşıma aracından sarkmasına, taşmasına seyir halinde oluşabilecek sarsıntılarla düşecek konumda yüklenmesine izin vermeyiniz.

Elektrikli ve elektriksiz el aletlerinin kullanım öncesi mutlaka göz kontrolünden geçirin. Dikkatinizi çeken aksaklıkları yetkili kişilere bildiriniz ve aksaklık giderilmeden el aletini kullanmayınız.

Başlamış bir operasyona ne yapıldığını, nasıl yapıldığını ve kimlerin çalıştığını öğrenmeden dahil olmayın. İyi niyetli bir hareketiniz birilerinin canını yakabilir, ürün kaybına sebep olabilir.

Bakım onarımı işlerinden mutlaka kilitleme ve işaretleme kurallarına uyun. Statik enerjiyi de kontrol altına almadan hiçbir makineye ne olursa olsun müdahale etmeyin.

Yüksekte çalışmalarda çok dikkatli olun. Gerekli tüm koruyucu ekipmanları (emniyet kemeri, baret, gözlük vb.) mutlaka kullanın. Kendinizi ve başkasının tehlikeye atabilecek hareketlerden kaçının.

İşe mutlaka dinlenmiş gelin. Yorgun ve bitkinsiniz bunu amirinize bildirin diğer çalışanlar ve iş yerinin güvenliğini tehlikeye atmaktansa istirahat etmeniz daha güvenlidir.

Kişisel koruyucu malzemelerinizi (solunum maskesi, baret, gözlük ayakkabı, yapılan işe uygun eldiven, vb.) işiniz bitse dahi mutlaka kullanınız. Siz çalışmasanız dahi başka arkadaşınızın yaptığı çalışmadan kaynaklanan tehlikelerden zarar görebilirsiniz.

TAAHHÜTNAME

Çalışan Sağlığı ve Güvenliği kültürünün yaygınlaştırılması için oluşturulan, **Bilecik Demir Çelik İş Sağlığı Güvenliği ve Çevre El Kitabı**'nda yer alan bilgileri okuyup anladığımı, işlerimi bu kitapta yazılanlara uygun olarak öncelikle; İş Sağlığı ve Güvenliğini ön planda tutarak hem kendi hem de başkalarının sağlığını ve yaşamını tehlikeye sokmayacak şekilde çalışacağım.

Bu şartlara uymadığım takdirde iş akdimin haklı nedenle fesih edildiğini kabul ve taahhüt ederim.

Bilgilerinize arz ederim.

Tarih...../...../.....

Çalışanın,

Adı – Soyadı:

İmza:

TAAHHÜTNAME

Çalışan Sağlığı ve Güvenliği kültürünün yaygınlaştırılması için oluşturulan, **Bilecik Demir Çelik İş Sağlığı Güvenliği ve Çevre El Kitabı**'nda yer alan bilgileri okuyup anladığımı, işlerimi bu kitapta yazılanlara uygun olarak öncelikle; İş Sağlığı ve Güvenliğini ön planda tutarak hem kendi hem de başkalarının sağlığını ve yaşamını tehlikeye sokmayacak şekilde çalışacağım.

Bu şartlara uymadığım takdirde iş akdimin haklı nedenle fesih edildiğini kabul ve taahhüt ederim.

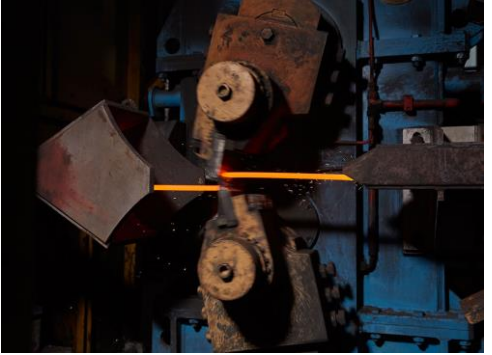
Bilgilerinize arz ederim.

Tarih...../...../.....

Çalışanın,

Adı – Soyadı:

İmza:



Organize Sanayi Bölgesi 13. Cad. no:1, 11100 Bozüyük/Bilecik

T: 0 (228) 325 44 04

F: 0 (228) 325 4413-14

E-posta: info@bilecikdemircelik.com.tr

www.bilecikdemircelik.com.tr